



DINAS SOSIAL

INDIKATOR KINERJA

PEMBANGUNAN

TRIWULAN IV TAHUN 2023

NARASI DATA POKOK

DINAS SOSIAL

No	JENIS DATA	KODE	DEFINISI	RUMUS	TABEL	ANALISIS	DATA DUKUNG
A	BIDANG SOSIAL						
1.	Angka Kemiskinan	IT	√	√	√	√	√
2.	Persentase Pemerlu Pelayanan Kesejahteraan Sosial (PPKS) yang ditangani	IS - IKUPD	√	√	√	√	√
3.	Cakupan pemberdayaan PSKS Perorangan, Keluarga, Masyarakat, dan kelembagaan dalam usaha kesejahteraan sosial	IP	√	√	√	√	√
4.	Persentase Pemulangan Warga Negara Migran Korban Tindak Kekerasan dari Titik Debarkasi di Daerah Kabupaten/Kota untuk dipulangkan ke Desa/Kelurahan Asal	IP	√	√	√	√	√
5.	Persentase anak telantar yang memperoleh rehabilitasi sosial diluar panti	IP	√	√	√	√	√
6.	Persentase Warga Negara penyandang disabilitas yang memperoleh rehabilitasi sosial diluar panti	IP	√	√	√	√	√
7.	Persentase Warga negara lanjut usia terlantar yang memperoleh rehabilitasi sosial diluar panti	IP	√	√	√	√	√
8.	Jumlah Warga Negara gelandangan dan pengemis yang memperoleh rehabilitasi sosial dasar tuna sosial diluar panti	IP	√	√	√	√	√
9.	Persentase rehabilitasi sosial dasar bagi penyandang masalah kesejahteraan sosial di luar panti sosial	IP	√	√	√	√	√
10.	Persentase anak yatim piatu terlantar dalam panti yang mendapatkan bantuan jaminan sosial	IP	√	√	√	√	√
11.	Persentase pendataan fakir miskin cakupan daerah kab/kota	IP	√	√	√	√	√
12.	Cakupan pengelolaan data Fakir Miskin cakupan daerah kab/kota	IP	√	√	√	√	√
13.	Persentase penerima UEP dan KUBE yang berkelanjutan	IP	√	√	√	√	√
14.	Persentase PPKS yang memperoleh bantuan sosial untuk pemenuhan kebutuhan dasar	IP	√	√	√	√	√
15.	Persentase korban bencana yang mendapatkan layanan perlindungan sosial	IP	√	√	√	√	√
16.	Persentase terpeliharanya Taman Makam Pahlawan	IP	√	√	√	√	√

Catatan:

IT : Indikator Tujuan

IS : Indikator Sasaran

IP : Indikator Program

Aspek Kesejahteraan

1. Angka Kemiskinan

Kemiskinan adalah sebagai kondisi dimana seseorang atau sekelompok orang, laki-laki dan perempuan, tidak mampu memenuhi hak-hak dasarnya untuk mempertahankan dan mengembangkan kehidupan yang bermartabat.

Pengertian kemiskinan secara harfiah, berasal dari kata dasar miskin yang artinya tidak berharta-benda (Poerwadarminta, 1976). Dalam pengertian yang lebih luas, kemiskinan dapat dikonotasikan sebagai suatu kondisi ketidak mampuan baik secara individu, keluarga, maupun kelompok sehingga kondisi rentan terhadap timbulnya permasalahan sosial yang lain.

Dari berbagai sudut pandang tentang pengertian kemiskinan, pada dasarnya bentuk kemiskinan dapat dikelompokkan menjadi tiga pengertian (BPS), yaitu :

1. Kemiskinan Absolut. Seseorang dikategorikan termasuk ke dalam golongan miskin absolut apabila hasil pendapatannya berada dibawah garis kemiskinan, tidak cukup untuk memenuhi kebutuhan hidup minimum, yaitu : pangan, sandang, kesehatan, papan, dan pendidikan.
2. Kemiskinan Relative. Seseorang yang tergolong miskin relative sebenarnya telah hidup di atas garis kemiskinan tetapi masih berada di bawah kemampuan masyarakat sekitarnya.
3. Kemiskinan kultural. Kemiskinan ini berkaitan erat dengan sikap seseorang atau sekelompok masyarakat yang tidak mau berusaha memperbaiki tingkat kehidupannya sekalipun ada usaha dari pihak lain yang membantunya.

Kemiskinan merupakan tantangan terbesar dalam pembangunan karena kemiskinan memiliki dampak yang menyebar terhadap aspek aspek yang ada di masyarakat secara menyeluruh. Keberhasilan pembangunan manusia dapat dinilai secara parsial dengan melihat permasalahan mendasar dalam masyarakat dapat teratasi, diantaranya pengentasan kemiskinan. Idealnya pembangunan mampu meningkatkan kesejahteraan masyarakat yang ditandai dengan berkurangnya kemiskinan sebagai dampak peningkatan pendapatan per kapita.

Angka kemiskinan dihitung oleh Badan Pusat Statistik Kabupaten Temanggung. Realisasi angka kemiskinan Tahun 2018-2023 dapat dilihat pada tabel dan gambar di bawah ini :

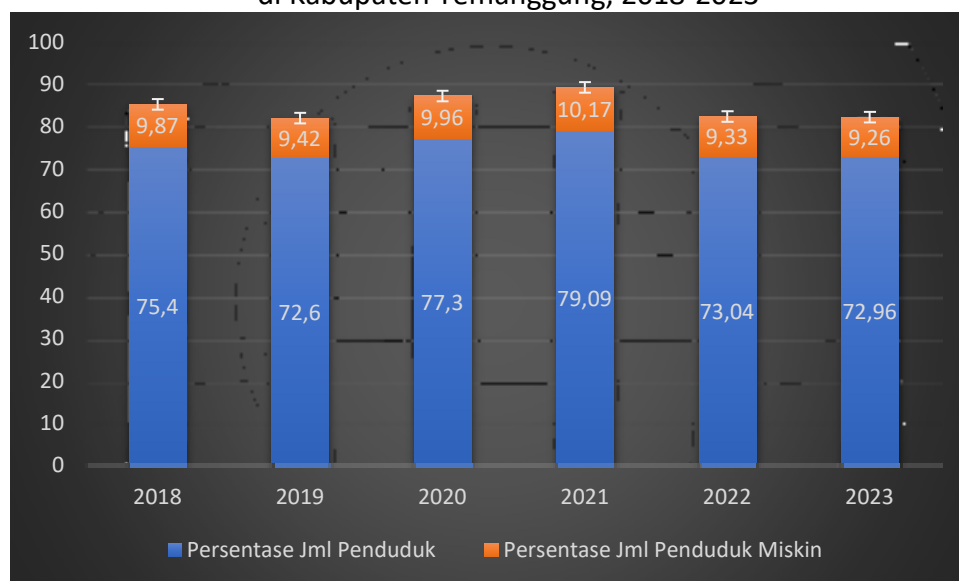
Tabel 1.1
Perkembangan Jumlah dan Persentase Penduduk Miskin di Kabupaten Temanggung, 2018-2023 s.d TW Iv

No	Uraian	Tahun					
		2018	2019	2020	2021	2022	2023
1.	Jumlah penduduk miskin	75.390	72.570	77.330	79.100	73.040	73.040
2.	Jumlah penduduk	763829	770.382	794.055	800.276	800.267	800.267
3.	Persentase Penduduk Miskin	9,87	9,42	9,96	10,17	9,33	9,33

Sumber : BPS Kabupaten Temanggung, 2022

Berdasarkan tabel di atas dapat dilihat bahwa mulai dari Tahun 2018 sampai dengan 2019 terjadi penurunan angka kemiskinan yang cukup signifikan setiap tahunnya, namun terjadi kenaikan angka penduduk miskin di Tahun 2020 dan 2021.

Gambar 1.1
Perkembangan Jumlah dan Persentase Penduduk Miskin di Kabupaten Temanggung, 2018-2023



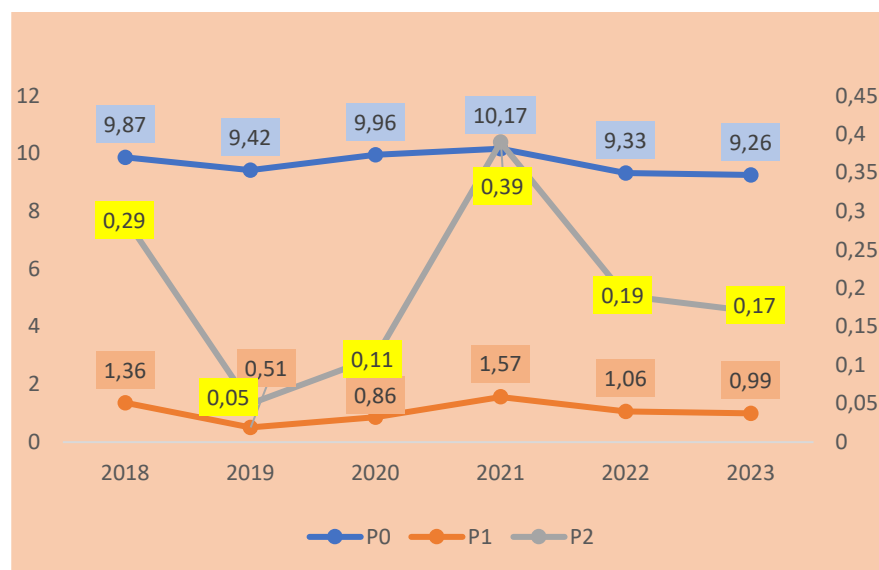
Sumber : BPS Kabupaten Temanggung Tahun 2023

Penanggulangan kemiskinan di Kabupaten Temanggung tertuang dalam indikator tujuan, yaitu menurunnya angka kemiskinan pada Tahun 2019 menjadi 9,36% dalam RPJMD 2018-2023. Capaian Tahun

2019 adalah 9,42% dengan status akan tercapai. Sedangkan pada Tahun 2020 dikarenakan adanya Pandemi COVID-19, target mengalami perubahan menjadi 11,6%, kemudian terealisasi 9,96%, dan untuk kondisi Tahun 2021 dari target 10,36 terealisasi 10,17 dengan status akan tercapai tercapai. Dan pada Tahun 2022 target angka kemiskinan adalah 10% dan dari hasil rilis BPS tercapai 9,33%.

Kebijakan pembangunan tentu mengurangi jumlah dan persentase pendudukan miskin saja, namun juga mengurangi tingkat kedalaman dan keparahan kemiskinan. Tingkat kedalaman kemiskinan (*poverty gap index* atau P1) menjelaskan rata-rata jarak antara taraf hidup dari penduduk miskin dengan garis kemiskinan, yang dinyatakan sebagai suatu rasio dari kemiskinan. Penurunan pada P1 mengidentifikasi adanya perbaikan secara rata-rata pada kesenjangan antara standar hidup penduduk miskin dibandingkan dengan garis kemiskinan. Hal ini juga berarti bahwa rata-rata pengeluaran dari penduduk miskin cenderung mendekati garis kemiskinan, yang mengidentifikasi berkurangnya kedalaman insiden kemiskinan. Sedangkan tingkat keparahan kemiskinan (*poverty severity indeks* atau P2) memberikan gambaran mengenai penyebaran pengeluaran diantara penduduk miskin. Semakin tinggi nilai indeks, semakin tinggi ketimpangan pengeluaran diantara penduduk miskin.

Gambar 1.2
Perkembangan P0, P1 dan P2 di Kabupaten Temanggung, 2018 – 2023



Sumber : BPS Kabupaten Temanggung Tahun 2023

Kedalaman Kemiskinan merupakan ukuran rata-rata kesenjangan pengeluaran masing-masing penduduk miskin terhadap garis kemiskinan. Semakin rendah nilai indeks berarti ketimpangan pengeluaran di antara penduduk miskin semakin mengecil.

Pada Gambar 1.2 ditunjukkan bahwa selama periode 2018-2023 Indeks Kedalaman Kemiskinan (P1) Kabupaten Temanggung menunjukkan kecenderungan bervariasi. Kinerja penurunan paling besar pada tahun 2018-2019, yaitu sebesar 0,85. Dan naik 0,35 pada Tahun 2020, dan meningkat tajam di Tahun 2021 sebesar 0,71 dan di Tahun 2022 turun menjadi 1,06 dari 1,57 di tahun sebelumnya. Hal ini mengindikasikan bahwa rata-rata pengeluaran penduduk miskin cenderung semakin mendekati Garis Kemiskinan. Indeks kedalaman kemiskinan Kabupaten Temanggung sepanjang 2018-2023 dibawah Indeks Kedalaman Kemiskinan Provinsi Jawa Tengah pada umumnya.

Indeks Keparahan Kemiskinan adalah gambaran mengenai penyebaran pengeluaran di antara penduduk miskin. Indeks keparahan kemiskinan memecahkan masalah ketimpangan pengeluaran diantara penduduk miskin. Semakin tinggi indeks berarti semakin tinggi ketimpangan pengeluaran diantara penduduk miskin. Perkembangan Indeks Keparahan Kemiskinan (P2) di Kabupaten Temanggung Tahun 2018-2023 dibandingkan dengan Jawa Tengah. Ketimpangan pengeluaran diantara penduduk miskin Kabupaten Temanggung cenderung mengalami penurunan yang ditunjukkan dengan kenaikan angka indeks keparahan kemiskinan (P2) dari 0,05 menjadi 0,11 pada Tahun 2020, pada Tahun 2021 mengalami kenaikan menjadi 0,39 dan menjadi 0,19 pada tahun 2022.

A. Bidang Sosial

2. Persentase Pemerlu Pelayanan Kesejahteraan Sosial (PPKS) yang ditangani

Pemerlu Pelayanan Kesejahteraan Sosial (PPKS) adalah perseorangan, keluarga, kelompok, dan/atau masyarakat yang karena suatu hambatan, kesulitan, atau gangguan, tidak dapat melaksanakan fungsi sosialnya, sehingga memerlukan pelayanan sosial untuk memenuhi kebutuhan hidupnya baik jasmani dan rohani maupun sosial secara memadai dan wajar. (Permensos Nomor 5 Tahun 2019 tentang

Pengelolaan Data Terpadu Kesejahteraan Sosial)

Jenis-jenis Pemerlu Pelayanan Kesejahteraan Sosial (PPKS):

1. Anak Balita Telantar
2. Anak Terlantar
3. Anak yang Berhadapan dengan Hukum
4. Anak Jalanan
5. Anak dengan Kedisabilitas (ADK)
6. Anak yang Menjadi Korban Tindak Kekerasan atau Diperlakukan Salah
7. Anak yang Memerlukan Perlindungan Khusus
8. Lanjut Usia Telantar
9. Penyandang Disabilitas
10. Tuna Susila
11. Gelandangan
12. Pengemis
13. Pemulung
14. Kelompok Minoritas
15. Bekas Warga Binaan Lembaga Pemasyarakatan (BWBLP)
16. Orang dengan HIV/AIDS (ODHA)
17. Korban Penyalahgunaan NAPZA
18. Korban Trafficking
19. Korban Tindak Kekerasan
20. Pekerja Migran Bermasalah Sosial (PMBS)
21. Korban Bencana Alam
22. Korban Bencana Sosial
23. Perempuan Rawan Sosial Ekonomi
24. Fakir Miskin
25. Keluarga Bermasalah Sosial Psikologis
26. Komunitas Adat Terpencil

Rumus dari Persentase Pemerlu Pelayanan Kesejahteraan Sosial (PPKS) yang ditangani adalah Jumlah Pemerlu Pelayanan Kesejahteraan Sosial (PPKS) yang dilayani dibagi KK DKD dikali 100%.

Realisasi Persentase Pemerlu Pelayanan Kesejahteraan Sosial (PPKS) yang ditangani dari Tahun 2018 s.d 2023 s/d TW IV dapat dilihat pada tabel berikut ini.

Tabel 2.1
 Persentase Pemerlu Pelayanan Kesejahteraan Sosial (PPKS)
 yang ditangani
 Tahun 2023 s.d TW IV

No.	Kriteria	Tahun					
		2018	2019	2020	2021	2022	2023
1	Jumlah KK miskin yang memperoleh bantuan sosial	50.344	48.863	101.684	141.064	79745	96.974
2	jumlah KK DKD skala kabupaten dalam 1 Tahun yang seharusnya memperoleh bantuan social	101.993	103.280	120.876	120.876	150509	148.539
	Persentase Pemerlu Pelayanan Kesejahteraan Sosial (PPKS) yang ditangani	49,36	47,31	84,12	116.70	64,30	65.28

Sumber : Dinas Sosial Kabupaten Temanggung, 2023 TW IV

Dari tabel di atas dapat di cermati bahwa jumlah Pemerlu Pelayanan Kesejahteraan Sosial yang mendapatkan penanganan dari Tahun 2018 sampai dengan Tahun 2022 triwulan IV mengalami kenaikan secara signifikan, begitu juga pada tahun 2023 triwulan I juga mengalami kenaikan akan tetapi untuk ketercapaian masih 85,69 %. Kondisi ini sejalan dengan pelaksanaan kegiatan di triwulan berikutnya utamanya di triwulan ke IV akan tercapai 100%. Adapun yang mendukung ketercapaian PPKS dalam mendapatkan penanganan didukung dari sebagian besar program kegiatan yang dilaksanakan Dinas Sosial (adanya dukungan pelayanan kesejahteraan sosial bagi PPKS terdiri beberapa kegiatan baik yg bersumber dari APBD II, APBD I dan APBN).

Tabel 2.2
 Data Pemerlu Layanan Kesejahteraan Sosial Yang ditangani
 Tahun 2023 s.d TW IV

NO	KECAMATAN	DBHCHT APBD II	Disabilitas, AT, LUT, TS	Anak Panti	UEP	KUBE	Jumlah Penerima Bansos	Korban Bencana
1	Temanggung	851	459	236	4	9	5836	32
2	Tlogomulyo	1109	108	0	11	9	2116	6
3	Kranggan	433	122	0	1	26	3.109	6
4	Tembarak	1027	111	0	1	10	3534	1
5	Selopampang	442	73	0	2	10	2246	2
6	Pringsurat	0	102	51	3	10	4340	6
7	Kaloran	107	123	0	2	40	4657	82
8	Parakan	805	130	0	4	10	5073	28
9	Bansari	759	150	0	2	10	2110	7
10	Kledung	1132	71	0	1	10	2265	9

11	Kedu	2402	135	0	4	10	4839	8
12	Bulu	1429	147	25	4	10	4997	9
13	Kandangan	545	115	0	3	9	5021	27
14	Candirototo	887	103	0	2	10	3748	1
15	Bejen	6	58	9	2	9	2546	2
16	Jumo	1655	107	0	11	9	3255	1
17	Gemawang	231	102	0	1	9	3255	9
18	Tretep	885	56	0	1	10	2275	12
19	Wonoboyo	808	68	0	1	10	2401	4
20	Ngadirejo	2681	114	0	2	10	7748	7
21	Luar Daerah		50	0				
22	Tidak teridentifikasi		24	0				
	JUMLAH TOTAL	18.194	2.528	321	61	240	75.371	259

Sumber : Dinas Sosial Kabupaten Temanggung, 2023 TW IV

3. Cakupan Pemberdayaan PSKS Perorangan, Keluarga, Masyarakat, dan kelembagaan dalam usaha kesejahteraan sosial

Pemberdayaan artinya membuat sesuatu menjadi berdaya atau mempunyai daya atau mempunyai kekuatan. Sedangkan pemberdayaan sosial adalah semua upaya yang diarahkan untuk menjadikan warga negara yang mengalami masalah sosial mempunyai daya sehingga mampu memenuhi kebutuhan dasarnya dengan penguatan kapasitas Potensi Sumber Kesejahteraan Sosial (PSKS) dalam rangka penyelenggaraan kesejahteraan sosial.

Cakupan Pemberdayaan Potensi Sumber Kesejahteraan Sosial (PSKS) Perorangan, Keluarga, Masyarakat, dan kelembagaan dalam Usaha Kesejahteraan Sosial adalah jumlah Potensi Sumber Kesejahteraan Sosial (Pekerja Sosial Profesional, PSM, Tagana, Keluarga Pioner, WPKS, Penyuluh Sosial, TKSK, FK PSM, KT, SLRT/Puskesmas, LK3, Forum Tagana, LKS, LKSA, LKKS) yang mendapatkan pemberdayaan melalui diklat, pelatihan dan pembinaan untuk meningkatkan kapasitas dalam rangka membantu menyelenggarakan usaha kesejahteraan sosial dengan upaya pemanfaatan dan pengelolaan sumber daya masyarakat yang lebih efektif dan efisien. Menurut Peraturan Menteri Sosial RI Nomor 08 Tahun 2012 tentang Pedoman Pendataan dan pengelolaan Data penyandang Masalah Kesejahteraan Sosial dan Potensi dan Sumber Kesejahteraan Sosial, pengertian PSKS sebagai berikut :

1. Pekerja Sosial Profesional adalah seseorang yang bekerja baik di lembaga pemerintah maupun swasta yang memiliki kompetensi dan profesi pekerjaan sosial serta kepedulian dalam pekerjaan sosial.

2. Pekerja Sosial Masyarakat (PSM) adalah seseorang sebagai warga masyarakat yang mempunyai jiwa pengabdian sosial, kemauan dan kemampuan dalam penyelenggaraan kesejahteraan sosial serta telah mengikuti bimbingan atau pelatihan di bidang kesejahteraan sosial.
3. Taruna Siaga Bencana (Tagana) adalah seorang relawan yang berasal dari masyarakat yang memiliki kepedulian dan aktif dalam penanggulangan bencana.
4. Keluarga Pioner adalah keluarga yang mampu mengatasi masalahnya dengan cara-cara efektif dan bisa dijadikan penutan bagi keluarga lainnya.
5. Wanita Pemimpin Kesejahteraan Sosial (WPKS) adalah wanita yang mampu menggerakkan dan memotivasi penyelenggaraan sosial di lingkungannya.
6. Penyuluh Sosial Fungsional adalah PNS yang mempunyai jabatan ruang lingkup, tugas, tanggung jawab, wewenang untuk melaksanakan kegiatan penyuluhan bidang penyelenggaraan kesejahteraan sosial.
7. Penyuluh Sosial Masyarakat adalah tokoh masyarakat (tokoh agama, tokoh adat, tokoh wanita, tokoh pemuda) yang diberi tugas, tanggung jawab wewenang dan hak oleh pejabat yang berwenang bidang kesejahteraan sosial untuk melakukan kegiatan penyuluhan bidang penyelenggaraan kesejahteraan sosial.
8. Tenaga Kesejahteraan Sosial Kecamatan (TKSK) adalah seseorang yang diberi tugas, fungsi dan kewenangan oleh Kementerian Sosial dan/atau dinas sosial provinsi, dinas/instansi sosial kabupaten/kota selama jangka waktu tertentu untuk melaksanakan dan/atau membantu penyelenggaraan kesejahteraan sosial sesuai wilayah penugasan di kecamatan.
9. Karang Taruna (KT) adalah organisasi sosial kemasyarakatan sebagai wadah dan sarana pengembangan setiap anggota masyarakat yang tumbuh dan berkembang atas dasar kesadaran dan tanggung jawab sosial dari, oleh dan untuk masyarakat terutama generasi muda di wilayah desa/kelurahan terutama bergerak di bidang usaha kesejahteraan sosial.
10. Sistem Layanan dan Rujukan Terpadu (SLRT) atau Pusat Kesejahteraan Sosial (Puskesmas) adalah layanan yang membantu untuk mengidentifikasi kebutuhan masyarakat miskin dan rentan

berdasarkan profil dalam Daftar Penerima manfaat dan menghubungkan mereka dengan program program perlindungan sosial dan penanggulangan kemiskinan yang dilakukan oleh pemerintah sesuai dengan kebutuhan mereka.

11. Lembaga Konsultasi Kesejahteraan Keluarga (LK3) adalah suatu lembaga yang memberikan pelayanan konseling, konsultasi, pemberian/ penyebarluasan informasi, penjangkauan, advokasi dan pemberdayaan bagi keluarga secara professional, termasuk merujuk sasaran ke lembaga pelayanan lain yang mampu memecahkan masalahnya secara lebih intensif.
12. Lembaga Kesejahteraan Sosial (LKS) adalah organisasi sosial/ perkumpulan sosial yang melaksanakan penyelenggaraan kesejahteraan sosial yang dibentuk oleh masyarakat yang berbadan hukum/tidak berbadan hukum.
13. Lembaga Kesejahteraan Sosial Anak (LKSA) adalah organisasi sosial/ perkumpulan sosial yang melaksanakan penyelenggaraan kesejahteraan sosial yang dibentuk oleh masyarakat yang berbadan hukum/tidak berbadan hukum.
14. Lembaga Koordinator Kesejahteraan Sosial (LKKS) adalah Lembaga tingkat Kabupaten yang mempunyai fungsi membina dan memonitoring pelaksanaan LKS yang ada di daerahnya.

Rumus dari Cakupan pemberdayaan Potensi Sumber Kesejahteraan Sosial (PSKS) Perorangan, Keluarga, Masyarakat, dan kelembagaan dalam Usaha Kesejahteraan Sosial adalah Jumlah PSKS Perorangan, Keluarga, Masyarakat, dan kelembagaan yang melakukan usaha kesejahteraan sosial dibagi PSKS Perorangan, Keluarga, Masyarakat, dan kelembagaan yang mendapatkan pembinaan dan pemberdayaan sosial dikali 100%.

Realisasi Cakupan Pemberdayaan Potensi Sumber Kesejahteraan Sosial (PSKS) Perorangan, Keluarga, Masyarakat, dan kelembagaan dalam Usaha Kesejahteraan Sosial di Kabupaten Temanggung dari Tahun 2018 s/d 2023 TW IV dapat dilihat pada tabel berikut ini.

Tabel 3.1
Cakupan Pemberdayaan Potensi Sumber Kesejahteraan Sosial (PSKS)
Perorangan dan Keluarga, Masyarakat dan Kelembagaan dalam Usaha
Kesejahteraan Sosial Kabupaten Temanggung
Tahun 2018-2023 s.d TW IV

No	Kriteria	Tahun					
		2018	2019	2020	2021	2022	2023
1	Jumlah PSKS Perorangan dan Keluarga yang melakukan usaha Kesejahteraan Sosial	130	162	243	167	220	167
2	Jumlah PSKS Perorangan dan Keluarga yang mendapatkan pembinaan dan pemberdayaan sosial Kesejahteraan Sosial	130	162	243	167	220	167
3	Cakupan Pemberdayaan Potensi Sumber Kesejahteraan Sosial (PSKS) Masyarakat dan Kelembagaan dalam Usaha Kesejahteraan Sosial	100	100	100	100	100	100

Sumber :Bidang Pemberdayaan Sosial Dinas Sosial Kabupaten Temanggung, 2023

Berdasarkan tabel di atas dapat dilihat bahwa Pemberdayaan terkait dengan penggalan dan pengembangan potensi masyarakat dengan penguatan kapasitas Potensi Sumber Kesejahteraan Sosial (PSKS) dalam rangka penyelenggaraan kesejahteraan sosial. Jumlah PSKS Perorangan dan Keluarga yang melakukan Usaha Kesejahteraan Sosial dan Jumlah PSKS Perorangan dan Keluarga yang mendapatkan pembinaan dan pemberdayaan sosial Kesejahteraan Sosial dari Tahun 2018 sampai dengan Tahun 2022 adalah naik turun terkait fasilitasi pemberdayaan melalui diklat, pelatihan dan mengikutsertakan mereka dalam kegiatan usaha kesejahteraan sosial untuk meningkatkan kapasitas yang diselenggarakan oleh Kementerian Sosial RI, Dinas Sosial Provinsi Jawa Tengah dan Dinas Sosial Kabupaten Temanggung. Salah satunya adalah dengan mengikut sertakan anggota PSM dalam Bimbingan Teknis yang diselenggarakan oleh Kementerian Sosial secara daring dan Bimbingan Teknis dengan tatap muka terbatas oleh Dinas Sosial Kabupaten Temanggung .

Sedangkan Jumlah PSKS Perorangan dan Keluarga yang melakukan Usaha Kesejahteraan Sosial dan Jumlah PSKS Perorangan dan Keluarga yang mendapatkan pembinaan dan pemberdayaan sosial melalui keikutsertaan mereka dalam usaha kegiatan Kesejahteraan Sosial Tahun 2023 Triwulan III sejumlah 163 orang terdiri dari 25 PSM,18 KT, 20 orang TKSK, 66 orang Tagana, 13 orang Penyuluh Sosial, 10 pekerja sosial dan

1 IPSM, 1 LKKS, 4 LKS, dan 9 LKSA.

Dan dari tabel di atas dapat dilihat pula bahwa Jumlah PSKS Masyarakat dan Kelembagaan yang melakukan Usaha Kesejahteraan Sosial dan Jumlah PSKS Masyarakat dan Kelembagaan yang mendapatkan pembinaan dan pemberdayaan sosial Kesejahteraan Sosial dari Tahun 2018 sampai dengan Tahun 2023 adalah naik turun terkait fasilitasi pemberdayaan melalui diklat, pelatihan untuk meningkatkan kapasitas yang diselenggarakan oleh Kementerian Sosial RI, Dinas Sosial Provinsi Jawa Tengah dan Dinas Sosial Kabupaten Temanggung.

Pada Tahun 2021 Dinas Sosial Kabupaten Temanggung mendapatkan alokasi kegiatan pembentukan Sistem Layanan Dan Rujukan Terpadu (SLRT) dengan nama DHARMA PARAHITA yang berarti memperhatikan orang lain (KPM) dengan kasih sayang untuk meningkatkan kesejahteraan hidupnya dan Pusat Kesejahteraan Sosial (PUSKESOS). SLRT berkedudukan di Kabupaten/ Kota sedangkan Puskesos berkedudukan di Desa/Kelurahan. Sistem Layanan dan Rujukan Terpadu (SLRT) adalah Sistem layanan yang membantu untuk mengidentifikasi kebutuhan masyarakat miskin dan rentan berdasarkan profil dalam Daftar Penerima Manfaat dan menghubungkan mereka dengan program program perlindungan sosial dan penanggulangan kemiskinan yang dilakukan oleh pemerintah (pusat, provinsi, dan kabupaten/kota) sesuai dengan kebutuhan mereka. SLRT juga membantu mengidentifikasi keluhan masyarakat miskin dan rentan, melakukan rujukan, dan memantau penanganan keluhan untuk memastikan bahwa keluhan- keluhan tersebut ditangani dengan baik. Pusat Kesejahteraan Sosial (PUSKESOS) adalah tempat yang berfungsi untuk melakukan kegiatan pelayanan sosial bersama secara sinergis dan terpadu antara kelompok masyarakat dalam komunitas yang ada di desa/kelurahan dalam penyelenggaraan kesejahteraan sosial. Puskesos Dharma Parahita sampai dengan Tahun 2023 ini masih terus melayani masyarakat .

Sistem Layanan Dan Rujukan Terpadu di Kabupaten Temanggung telah terbentuk dan sudah ada Peraturan Bupati Nomor 74 Tahun 2021 tentang Penyelenggaraan Sistem Layanan Dan Rujukan Terpadu Kabupaten Temanggung.

Untuk Puskesos di Kabupaten Temanggung sudah terbentuk 4 (empat) Puskesos yaitu Puskesos Bagas Waras Desa Bandunggede Kecamatan Kedu, Puskesos Mulya Mandiri Desa Pandemulyo Kecamatan

Bulu, Puskesmas Tentrem Desa Gentan Kecamatan Kranggan, dan Puskesmas Desa Pare Kecamatan Kranggan

Pada awal Tahun 2022 ini Puskesmas Kabupaten sudah aktif menjalankan tugas pokok dan fungsinya untuk mempermudah masyarakat dalam mengakses pelayanan yang ada di Dinas Sosial. Sumberdaya pelaksana Puskesmas Kabupaten Temanggung dilaksanakan oleh Penyuluh sosial dan pekerja sosial Dinas Sosial Kabupaten Temanggung.

Tabel 3.2

Data Dukung Cakupan Pemberdayaan Potensi Sumber Kesejahteraan Sosial (PSKS) Perorangan dan Keluarga, Masyarakat dan Kelembagaan dalam usaha Kesejahteraan Sosial Kabupaten Temanggung Tahun 2023 TW IV

No	Kecamatan	PSKS											Jumlah
		PSM	Karang Taruna	IPSM	TAGANA	Pensos dan Peksos	TKSK	Keluarga Pioner	LK3	LKKS	LKS	LKSA	
1	Bansari	1	-	-	-	-	-	-	-	-	-	-	1
2	Bejen	-	-	-	-	-	-	-	-	-	-	-	-
3	Bulu	2	1	-	-	-	-	-	-	-	-	-	3
4	Candiroto	1	-	-	-	-	-	-	-	-	-	-	1
5	Gemawang	2	-	-	-	-	-	-	-	-	-	-	2
6	Jumo	-	-	-	-	-	-	-	-	-	-	-	-
7	Kaloran	1	6	-	-	-	-	-	-	-	-	-	7
8	Kandangan	2	-	-	-	-	-	-	-	-	-	-	2
9	Kedu	2	1	-	-	-	-	-	-	-	-	-	3
10	Kledung	1	-	-	-	-	-	-	-	-	-	-	1
11	Kranggan	1	4	-	-	-	-	-	-	-	-	-	5
12	Ngadirejo	1	2	-	-	-	-	-	-	-	-	-	3
13	Parakan	1	-	-	-	-	-	-	-	-	-	-	1
14	Pringsurat	4	2	-	-	-	-	-	-	-	-	-	6
15	Selopampang	-	1	-	-	-	-	-	-	-	-	-	1
16	Temanggung	5	-	-	-	-	-	-	-	-	-	-	5
17	Tembarak	1	-	-	-	-	-	-	-	-	-	-	1
18	Tlogomulyo	-	-	-	-	-	-	-	-	-	-	-	-
19	Tretep	-	-	-	-	-	-	-	-	-	-	-	-
20	Wonobooyo	-	-	-	-	-	-	-	-	-	-	-	-
21	Kabupaten Temanggung	-	1	1	66	23	20	0	0	1	4	9	125
Jumlah		25	18	1	66	23	20	0	0	1	4	9	167

Sumber :Bidang Pemberdayaan Sosial Dinas Sosial Kabupaten Temanggung, 2023

4. Persentase Pemulangan Warga Negara Migran Korban Tindak Kekerasan dari Titik Debarkasi di Daerah Kabupaten/Kota untuk dipulangkan ke Desa/Kelurahan Asal

Peraturan Menteri Sosial Republik Indonesia Nomor 22 Tahun 2013 tentang Pemulangan Pekerja Migran Bermasalah dan Tenaga Kerja Indonesia Bermasalah ke Daerah Asal, Pasal 1 ayat (7) yang menyatakan bahwa Perlindungan Sosial bagi PMB dan TKIB adalah semua upaya yang diarahkan untuk mencegah dan menangani risiko dari keguncangan dan kerentanan sosial yang meliputi bantuan sosial, advokasi sosial, dan bantuan hukum dalam pemulangan ke daerah asal. Permensos ini dibuat sebagai norma, standar, prosedur, dan kriteria yang mengatur mengenai pemulangan PMB dan TKIB serta keluarganya yang menjadi acuan bagi Pemerintah.

Sesuai dengan permensos Nomor 8 Tahun 2012 tentang Pedoman Pendataan dan Pengelolaan data PMKS dan PSKS, Pekerja Migran Bermasalah Sosial (PMBS) adalah pekerja migran internal dan lintas negara yang mengalami masalah sosial, baik dalam bentuk tindak kekerasan, penelantaran, mengalami musibah (faktor alam dan sosial) maupun mengalami disharmoni sosial karena ketidakmampuan menyesuaikan diri di negara tempat bekerja sehingga mengakibatkan fungsi sosialnya terganggu.

Warga negara eks migran yang bermasalah sosial memiliki kriteria sebagai berikut :

- a. pekerja migran domestik;
- b. pekerja migran lintas negara;
- c. eks pekerja migran domestik dan lintas negara;
- d. eks pekerja migran domestik dan lintas negara yang sakit, cacat dan meninggal dunia;
- e. pekerja migran tidak berdokumen (undocument);
- f. pekerja migran miskin;
- g. mengalami masalah sosial dalam bentuk :
 - 1) tindak kekerasan;
 - 2) eksploitasi;
 - 3) penelantaran;
 - 4) pengusiran(deportasi);

- 5) ketidakmampuan menyesuaikan diri di tempat kerja baru (negara tempat bekerja) sehingga mengakibatkan fungsi sosialnya terganggu; dan
- 6) mengalami trafficking.

Persentase Pemulangan Warga Negara Migran Korban Tindak Kekerasan dari Titik Debarkasi di Daerah Kabupaten/Kota untuk dipulangkan ke Desa/Kelurahan Asal digunakan rumus sebagai berikut : Jumlah Warga Negara Migran Korban Tindak Kekerasan yang mendapatkan layanan pemulangan dibagi Jumlah Warga Negara Migran Korban Tindak Kekerasan yang membutuhkan layanan pemulangan dikali 100%.

Realisasi warga negara eks migran bermasalah sosial yang mendapatkan layanan rehabilitasi sosial di Kabupaten Temanggung dari Tahun 2018 s.d 2023 sampai dengan triwulan IV dapat dilihat pada tabel berikut ini:

Tabel 4.1
 Persentase Eks Migran Bermasalah Sosial yang Mendapatkan Layanan Rehabilitasi Sosial Berbasis Individu, Keluarga, Masyarakat Tahun 2018-2023 s.d TW IV

No	Uraian	Tahun					
		2018	2019	2020	2021	2022	2023
1	Eks Migran Bermasalah Sosial yang mendapatkan rehabilitasi sosial	20	10	10	10	10	0
2	Jumlah Eks Migran Bermasalah Sosial yang memerlukan rehabilitasi social	20	10	10	10	10	0
3	Persentase Eks Migran Bermasalah Sosial yang mendapatkan layanan rehabilitasi sosial berbasis Individu, keluarga, dan masyarakat	100	100	100	100	100	0

Sumber :Bidang Rehabilitasi Sosial Dinas Sosial Kabupaten Temanggung, 2023

Data yang tertuang dalam tabel diatas merupakan data eks migran bermasalah sosial yang mendapatkan layanan rehabilitasi sosial melalui bimbingan psikososial dan peningkatan motivasi dan juga pelatihan ketrampilan. Selain itu, data tersebut juga menerima bantuan sosial berupa bahan kebutuhan dasar serta bantuan stimulan untuk usaha ekonomi produktif. Pada Tahun 2018 di Kabupaten Temanggung belum ditetapkan untuk penanganan eks migran bermasalah sosial. Capaian target rehabilitasi bagi eks migran

bermasalah adalah jumlah eks migran bermasalah sosial yang membutuhkan layanan dapat terlayani semua, mulai Tahun 2018 Dinas Sosial menangani 20 kasus eks migran bermasalah dengan jumlah kasus yang masuk sebanyak 20, sehingga dari permohonan yang masuk 100 % dapat tertangani atau terbantu. Tahun 2019 s/d 2022 kasus yang ditangani mengalami penurunan dibanding tahun sebelumnya, hal ini dikarenakan selain keterbatasan anggaran juga memang berdasarkan kasus yang melaporkan berjumlah 10, sehingga penanganan tetap tercapai 100%. Untuk kondisi Tahun 2023 triwulan pertama ini jika ada kasus terlapor tetap akan di respon dengan pendampingan akan tetapi tidak diberikan bantuan sosial untuk pengembangan ekonomi produktif.

Tabel 4.2
Data Eks Migran Bermasalah Sosial Yang
mendapat Layanan Rehabilitasi Sosial
Tahun 2023 s.d TW IV

NO	KECAMATAN	Eks Migran
1	Temanggung	0
2	Tlogomulyo	0
3	Kranggan	0
4	Tembarak	0
5	Selopampang	0
6	Pringsurat	0
7	Kaloran	0
8	Parakan	0
9	Bansari	0
10	Kledung	0
11	Kedu	0
12	Bulu	0
13	Kandangan	0
14	Candiroto	0
15	Bejen	0
16	Jumo	0
17	Gemawang	0
18	Tretep	0
19	Wonoboyo	0
20	Ngadirejo	0
21	Luar Daerah	0
	JUMLAH TOTAL	0

Sumber : Bidang Rehabilitasi Sosial Dinas Sosial Kabupaten Temanggung, 2023 TW IV

5. Persentase anak telantar yang memperoleh rehabilitasi sosial diluar panti

Sesuai Peraturan Menteri Sosial RI Nomor 8 Tahun 2012, tentang

Pedoman Pendataan Dan Pengelolaan Data Penyandang masalah Kesejahteraan Sosial dan Potensi Sumber Kesejahteraan Sosial. Dalam lampiran peraturan menteri Sosial tersebut diatas, disebutkan bahwa Anak Terlantar adalah anak yang belum berusia 18 tahun yang karena sebab tertentu (karena beberapa kemungkinan: kemiskinan, salah seorang dari orang tua/wali sakit, salah seorang/kedua orang tua/wali pengasuh meninggal, keluarga tidak harmonis, tidak ada pengasuh) sehingga tidak dapat terpenuhinya kebutuhan dasar dengan wajar baik jasmani, rohani, maupun sosial.

Rumus perhitungan adalah Jumlah anak terlantar diluar panti sosial yang mendapat rehabilitasi sosial dibagi jumlah anak terlantar dikali 100%.

Realisasi persentase rehabilitasi sosial bagi penyandang masalah kesejahteraan sosial Anak yang ditangani dan mendapatkan pendampingan Sosial dari Tahun 2018 s.d 2023 sampai dengan Triwulan IV dapat dilihat pada tabel berikut ini.

Tabel 5.1
Persentase anak telantar yang memperoleh rehabilitasi sosial diluar panti
Tahun 2018-2023 s.d TW IV

No	Uraian	Tahun					
		2018	2019	2020	2021	2022	2023
1	Jumlah anak terlantar diluar panti sosial yang mendapat rehabilitasi sosial	90	53	41	271	364	643
2	Jumlah anak terlantar (Dengan komponen : a - d)	90	53	41	271	364	643
	a. ABH(Anak Berhadapan dengan Hukum)	7	-	27	19	8	27
	b. AMPK (Anak memerlukan perlindungan khusus	10	23	10	13	10	-
	c. Anak terlantar yang mendapatakan pendampingan Sosial ke PPSA (Panti Pelayanan Sosial Anak)	23	20	4	4	4	2
	d. Anak terlantar luar panti yang mendapat Bimbingan sosial dan rehabilitasi sosial	50	10	41	235	342	614
	Presentase (%)	100	100	100	100	100	100

Sumber :Bidang Rehabilitasi Sosial Dinas Sosial Kabupaten Temanggung, 2023

Jumlah anak terlantar dari tahun ke tahun cenderung naik sejak Tahun 2019 dengan jumlah terbanyak pada Tahun 2022 sebanyak 342

anak terlantar, untuk anak terlantar akan memperoleh jenis pendampingan yang berbeda-beda sesuai dengan latar belakang keterlantaran anak dan hasil assesmet kebutuhan penanganan. Pada Tahun 2022 kasus anak mengalami peningkatan yang cukup drastis bila dibandingkan dengan Tahun 2021, hal ini disebabkan oleh tidak adanya pembatasan seperti saat pandemi Covid Tahun 2021 sehingga diperlukan penyesuaian kembali setelah masa pandemi. Dan pada tahun 2023 tri wulan IV terdapat 643 penanganan Anak Terlantar dan tercapai 100%.

Tabel 5.2
Data Anak terlantar
Yang mendapat Layanan Rehabilitasi Sosial Tahun 2023 s.d TW IV

NO	KECAMATAN	ABH	AMPK	AT (PPSA)	AT	
1	Temanggung	5		2	116	123
2	Tlogomulyo	5			23	28
3	Kranggan				14	19
4	Tembarak	1			31	32
5	Selopampang	1			32	33
6	Pringsurat				10	18
7	Kaloran				25	28
8	Parakan	2			22	24
9	Bansari	1			21	22
10	Kledung				17	22
11	Kedu	1			23	24
12	Bulu	1			51	52
13	Kandangan	2			24	26
14	Candirotto	1			34	35
15	Bejen				3	15
16	Jumo				12	15
17	Gemawang	1			49	50
18	Tretep				10	13
19	Wonoboyo				10	15
20	Ngadirejo				36	42
21	Luar Daerah	5			2	7
	JUMLAH TOTAL	27	0	2	565	643

Sumber : Bidang Rehabilitasi Sosial Dinas Sosial Kabupaten Temanggung, 2023 TW IV

6. Persentase Warga Negara penyandang disabilitas yang memperoleh rehabilitasi sosial diluar panti

Sesuai UU No. 11 Tahun 2009 tentang Kesos yang telah diperbaharui dengan Permensos Nomor 8 Tahun 2012 tentang Pedoman Pendataan dan Pengelolaan Data PMKS dan PSKS. Penyandang Disabilitas adalah mereka yang memiliki keterbatasan fisik, mental, intelektual, atau sensorik dalam jangka waktu lama

dimana ketika berhadapan dengan berbagai hambatan hal ini dapat mengalami partisipasi penuh dan efektif mereka dalam masyarakat berdasarkan kesetaraan dengan yang lainnya.

Ragam disabilitas terdiri dari: penyandang disabilitas fisik, intelektual, mental dan atau sensorik.

Persentase Warga Negara penyandang disabilitas yang memperoleh rehabilitasi sosial diluar panti dengan hitungan rumus jumlah penyandang disabilitas terlantar diluar panti sosial yang mendapat rehabilitasi sosial dibagi jumlah disabilitas terlantar dikali 100%.

Realisasi penyandang disabilitas yang mendapatkan layanan rehabilitasi sosial berbasis keluarga, masyarakat dan panti/barehsos di Kabupaten Temanggung dari Tahun 2018 s.d 2023 sampai dengan Triwulan III dapat dilihat pada tabel berikut ini.

Tabel 6.1

Persentase Warga Negara penyandang disabilitas yang memperoleh rehabilitasi sosial diluar panti Tahun 2018-2023 s.d TW IV

No	Uraian	Tahun					
		2018	2019	2020	2021	2022	2023
1	Penyandang Disabilitas yang mendapatkan rehabilitasi sosial	40	247	536	583	619	843
2	Jumlah Disabilitas yang memerlukan rehabilitasi social	40	247	536	583	619	843
3	Persentase penyandang disabilitas yang mendapatkan layanan rehabilitasi sosial berbasis keluarga, masyarakat dan panti/barehsos	100	100	100	100	100	100

Sumber :Bidang Rehabilitasi Sosial Dinas Sosial Kabupaten Temanggung, 2023

Dari data yang tertuang dalam Tabel 6.1 diatas merupakan data Penyandang disabilitas penerima layanan rehabilitasi sosial dan penerima bantuan alat bantu mobilitas berupa kursi roda/ alat bantu jalan lain. Penerima bantuan kursi roda dan alat bantu jalan lain adalah penyandang disabilitas fisik dan sebagian ada yang ganda antara fisik dan mental. Capaian target rehabilitasi penyandang disabilitas adalah jumlah Penyandang disabilitas yang membutuhkan layanan selama kurun waktu 5 tahun selalu terpenuhi. Sehingga dari

permohonan yang masuk 100 % dapat dibantu.

Selain dari anggaran APBD Kabupaten, Dinas Sosial berupaya menggerakkan masyarakat melalui Lembaga dan komunitas-komunitas yang berkembang untuk ikut berpartisipasi dalam meningkatkan rasa kepedulian sosial termasuk peduli terhadap disabilitas dengan membantu kursi roda. Lembaga yang dimaksud adalah BAZNAS Kabupaten Temanggung, sedangkan Komunitas yang telah ikut berperan serta dalam membantu disabilitas utamanya disabilitas fisik yaitu Gerakan Mari Berbagi (GMB), Berbagi Informasi Temanggung (BIT), dan komunitas lainnya.

Tabel 6.2
Penyandang Disabilitas Yang Mendapatkan Layanan
Rehabilitasi Sosial Dasar Tahun 2023 sampai dengan TW IV

NO	KECAMATAN	JUMLAH
1	Bansari	32
2	Bejen	17
3	Bulu	44
4	Candiroto	21
5	Gemawang	20
6	Jumo	22
7	Kaloran	27
8	Kandangan	53
9	Kedu	45
10	Kledung	22
11	Kranggan	62
12	Ngadirejo	57
13	Parakan	44
14	Pringsurat	69
15	Selopampang	21
16	Temanggung	110
17	Tembarak	66
18	Tlogomulyo	51
19	Tretep	26
20	Wonoboyo	34
	Luar Daerah	0
	JUMLAH TOTAL	843

Sumber :Bidang Rehabilitasi Sosial Dinas Sosial Kabupaten Temanggung, 2023

7. Persentase Warga negara lanjut usia terlantar yang memperoleh rehabilitasi sosial diluar panti

Sesuai Peraturan Menteri Sosial RI Nomor 8 Tahun 2012, tentang Pedoman Pendataan Dan Pengelolaan Data Penyandang masalah Kesejahteraan Sosial dan Potensi Sumber Kesejahteraan Sosial. Dalam lampiran peraturan menteri Sosial tersebut diatas, disebutkan bahwa

Anak Terlantar adalah anak yang belum berusia 18 tahun yang karena sebab tertentu (karena beberapa kemungkinan: kemiskinan, salah seorang dari orang tua/wali sakit, salah seorang/kedua orang tua/wali pengasuh meninggal, keluarga tidak harmonis, tidak ada pengasuh) sehingga tidak dapat terpenuhinya kebutuhan dasar dengan wajar baik jasmani, rohani, maupun sosial.

Dan tercantum dalam lampiran Peraturan menteri Sosial tersebut, dijelaskan definisi Lansia terlantar adalah seseorang yang berusia 60 tahun atau lebih karena faktor-faktor tertentu tidak dapat memenuhi kebutuhan dasarnya baik secara jasmani, rohani, maupun sosialnya (Permensos Nomor 8 Tahun 2012). Lansia terlantar adalah mereka yang tidak memiliki sanak saudara, atau punya sanak saudara tapi tidak mau mengurusinya.

Lanjut Usia Terlantar dapat di kategorikan dalam 2 jenis, yaitu :

- Lanjut Usia potensial, adalah lanjut usia yang masih mampu melakukan pekerjaan dan atau kegiatan yang dapat menghasilkan barang dan atau jasa
- Lanjut Usia tidak potensial, adalah lanjut usia yang tidak berdaya mencari nafkah sehingga hidupnya bergantung pada bantuan orang lain.

Rumus perhitungan adalah jumlah lansia terlantar diluar panti sosial yang mendapat rehabilitasi sosial dibagi jumlah lanjut usia terlantar dikali 100%.

Realisasi persentase rehabilitasi sosial bagi penyandang masalah kesejahteraan sosial Lanjut Usia terlantar yang ditangani dan mendapatkan pendampingan Sosial dari Tahun 2018 s.d 2023 sampai dengan Triwulan IV dapat dilihat pada tabel berikut ini.

Tabel 7.1
 Persentase Warga negara lanjut usia terlantar yang memperoleh rehabilitasi sosial diluar panti
 Tahun 2018-2023 s.d TW IV

No	Uraian	Tahun					
		2018	2019	2020	2021	2022	2023
1	Jumlah lansia terlantar yang mendapatkan pendampingan sosial	7	8	7	181	2246	940
2	Jumlah Lanjut Usia terlantar yang di tangani	7	8	7	181	2246	940
	Presentase (%)	100	100	100	100	100	100

Jumlah lansia terlantar dari tahun ke tahun cenderung fluktuatif dengan jumlah terbanyak pada Tahun 2022 sebanyak 2246 orang. Lansia terlantar di Kabupaten Temanggung didampingi untuk masuk Panti Pelayanan Sosial Lanjut Usia (PPSLU). Pada Tahun 2022 kasus lansia mengalami peningkatan yang sangat drastis bila dibandingkan dengan Tahun 2021, hal ini disebabkan adanya bantuan yang diberikan oleh KEMENSOS melalui program Bantuan Permakanan.

Tabel 7.2
Data Lanjut Usia Terlantar
Yang mendapat Layanan Rehabilitasi Sosial
Tahun 2023 s.d TW IV

NO	KECAMATAN	LUT
1	Bansari	96
2	Bejen	26
3	Bulu	46
4	Candiroto	42
5	Gemawang	32
6	Jumo	70
7	Kaloran	66
8	Kandangan	32
9	Kedu	66
10	Kledung	24
11	Kranggan	40
12	Ngadirejo	13
13	Parakan	62
14	Pringsurat	13
15	Selopampang	18
16	Temanggung	219
17	Tembarak	10
18	Tlogomulyo	28
19	Tretep	17
20	Wonoboyo	19
21	Luar Daerah	1
	JUMLAH TOTAL	940

Sumber : Bidang Rehabilitasi Sosial Dinas Sosial Kabupaten Temanggung, 2023

8. Jumlah Warga Negara gelandangan dan pengemis yang memperoleh rehabilitasi sosial dasar tuna sosial diluar panti

Berdasarkan Kepmensos Nomor 16/PRS/KPTS/XII/2003) tentang Pedoman Umum Program Pelayanan dan Rehabilitasi Sosial, bahwa Jenis Penyandang masalah sosial yang masuk ke dalam kriteria Tuna Sosial antara lain : Gelandangan, pengemis, tuna susila, bekas narapidana, dan pengidap HIV/AIDS.

Tuna Sosial adalah seseorang yang karena faktor-faktor tertentu, tidak atau kurang mampu untuk melaksanakan kehidupan yang layak atau sesuai dengan norma agama, sosial atau hukum serta secara sosial cenderung terisolasi dari kehidupan masyarakatnya.

Sedangkan pengertian Orang terlantar adalah orang yang kehabisan/kehilangan bekal (harta benda) dalam perjalanan Sesuai dengan ketentuan Peraturan Daerah Kabupaten Temanggung Nomor 03 Tahun 2013 tentang Penanganan Pengemis, Gelandangan, Orang Terlantar dan Tuna Susila.

Jumlah Warga Negara gelandangan dan pengemis yang memperoleh rehabilitasi sosial dasar tuna sosial diluar pantidigunakan rumus sebagai berikut : Jumlah gelandangan dan pengemis diluar panti sosial yang mendapat rehabilitasi sosial dibagi Jumlah gelandangan dan pengemis dikali 100%.

Realisasi persentase tuna sosial dan orang terlantar yang mendapatkan rehabilitasi sosial diluar panti di Kabupaten Temanggung dari Tahun 2018 s.d 2023 dapat dilihat pada tabel berikut ini.

Tabel 8.1
Jumlah Warga Negara gelandangan dan pengemis yang memperoleh rehabilitasi sosial dasar tuna sosial diluar panti Tahun 2018-2023 s.d TW IV

No	Uraian	Tahun					
		2018	2019	2020	2021	2022	2023
1	Jumlah Tuna Sosial dan Orang Terlantar yang mendapat layanan rehabilitasi sosial melalui Rumah Perlindungan Sosial	184	182	77	103	88	102
2	Jumlah Tuna Sosial dan Orang Terlantar yang menjadi klien rehabilitasi sosial melalui Rumah Perlindungan Sosial	184	182	77	103	88	102
3	Persentase tuna sosial dan orang terlantar yang mendapatkan rehabilitasi sosial melalui rumah perlindungan sosial dan panti/barehsos	100	100	100	100	100	100

Sumber :Bidang Rehabilitasi Sosial Dinas Sosial Kabupaten Temanggung, 2023

Sesuai dengan data yang tertuang dalam tabel 8.1. di atas, bahwa layanan terhadap Tuna Sosial dan orang terlantar yang memerlukan layanan rehabilitasi sosial melalui Rumah Singgah mengalami fluktuatif dari Tahun 2018 – 2022 hal ini karena di Tahun 2020-2021 terjadi pandemi Covid 19 yang berdampak terhadap kebijakan dari

pemerintah untuk tidak melakukan razia terhadap gelandangan, pengemis, dan tuna susila.

Mulai Tahun 2015 sejak beroperasinya Rumah Perlindungan Sosial, capaian targetnya adalah 100 %. Hal ini dikarenakan sudah adanya sumber daya manusia yang memenuhi dari aspek kuantitasnya.

Meskipun dari aspek kualitas SDM perlu adanya peningkatan kapasitas kompetensinya, mengingat SDM yang ada di Rumah Perlindungan Sosial belum ada tenaga Pekerja Sosial profesional yang menjabat secara fungsional dan pelaksanaannya masih di bawah Kepala Seksi Rehabilitasi Penyandang Disabilitas, Tuna Sosial dan Korban Perdagangan Orang.

Dalam rangka peningkatan kualitas dan optimalisasi pelayanan maka diperlukan adanya jabatan fungsional Pekerja Sosial Terampil dan Ahli untuk menangani klien di Rumah Perlindungan Sosial. Dan untuk lebih optimal seharusnya Rumah Perlindungan Sosial harus berdiri sendiri sebagai Unit Pelayanan Teknis (UPT). Terkait dengan sarana dan prasarananya di Tahun 2019 pembangunan Rumah Perlindungan Sosial telah di laksanakan pembangunan Gedung RPS dengan anggaran Bantuan Keuangan Gubernur Jawa Tengah. Adapun pelayanan Rumah Pelayanan Sosial sebagai shelter pertama bagi penyandang disabilitas terlantar, pengemis, gelandangan dan orang terlantar sebelum mereka dirujuk atau dipertemukan dengan keluarganya.

Tabel 8.2
Data Sebaran Klien Rumah Singgah Tahun 2023 TW IV

NO	KECAMATAN	KABUPATEN	JUMLAH	KETERANGAN
1	Bansari	Temanggung		
2	Bejen	Temanggung		
3	Bulu	Temanggung	5	
4	Candiroto	Temanggung	5	
5	Gemawang	Temanggung		
6	Jumo	Temanggung		
7	Kaloran	Temanggung	2	
8	Kandangan	Temanggung	4	
9	Kedu	Temanggung		
10	Kledung	Temanggung	3	
11	Kranggan	Temanggung	1	
12	Ngadirejo	Temanggung	2	
13	Parakan	Temanggung		

14	Pringsurat	Temanggung	2	
15	Selopampang	Temanggung	1	
16	Temanggung	Temanggung	7	
17	Tembarak	Temanggung	3	
18	Tlogomulyo	Temanggung	1	
19	Tretep	Temanggung		
20	Wonoboyo	Temanggung		
21	Luar daerah		42	Luar Kabupaten Temanggung
22	Tidak diketahui alamat		24	Tidak teridentifikasi
JUMLAH TOTAL KLIEN			102	

Sumber :Bidang Rehabilitasi Sosial Dinas Sosial Kabupaten Temanggung, 2023

9. Persentase Rehabilitasi Sosial Dasar Bagi PPKS Penyandang

Masalah Kesejahteraan Sosial di Luar Panti Sosial

Sesuai Permensos Nomor 16 Tahun 2019 tentang Standar Nasional Rehabilitasi Sosial, disebutkan bahwa Rehabilitasi sosial dasar bagi Penyandang Masalah Kesejahteraan Sosial adalah proses refungsionalisasi dan pengembangan untuk memungkinkan Penyandang Masalah Kesejahteraan Sosial mampu melaksanakan fungsi sosialnya secara wajar dalam kehidupan masyarakat.

Rehabilitasi sosial dasar yang di lakukan adalah rehabilitasi yang bersifat sementara sampai dengan adanya penanganan lanjut melalui balai rehabilitasi sosial yang sesuai (pengelolaan yang di lakukan masih dasar bersifat rujukan). Upaya rehabilitasi sosial merupakan satu bentuk layanan yang harus di laksanakan untuk semua kasus karena jika tidak ditangani dapat mengakibatkan terjadinya permasalahan sosial dan bahkan mengakibatkan kehilangan nyawa.

Untuk memperoleh Persentase Rehabilitasi Sosial Dasar Bagi Penyandang Masalah Kesejahteraan Sosial di Luar Panti Sosial maka digunakan rumus jumlah penyandang disabilitas terlantar, anak terlantar, lanjut usia terlantar dan tuna sosial diluar panti sosial yang mendapat rehabilitasi sosial dibagi jumlah disabilitas terlantar, anak terlantar, lanjut usia terlantar dan tuna sosial diluar panti sosial yang membutuhkan rehabilitasi sosial dikali 100%.

Realisasi persentase rehabilitasi sosial dasar bagi penyandang masalah kesejahteraan sosial di luar panti social di Kabupaten Temanggung dari Tahun 2018 s.d 2023 sampai dengan Triwulan IV dapat dilihat pada tabel berikut ini.

Tabel 9.1
 Persentase Rehabilitasi Sosial Dasar Bagi PPKS (Penyandang Masalah
 Kesejahteraan Sosial) di Luar Panti Sosial
 Tahun 2018-2023 s.d TW IV

No	Kriteria	Tahun					
		2018	2019	2020	2021	2022	2023
1	Jumlah penyandang disabilitas terlantar, anak terlantar, lanjut usia terlantar dan tuna sosial diluar panti sosial yang mendapat rehabilitasi sosial	321	349	591	1.138	3.317	2528
	- disabilitas terlantar	40	247	536	583	619	843
	- anak terlantar	90	54	41	271	364	643
	- lanjut usia terlantar	7	8	7	181	2246	940
	- tuna sosial diluar panti sosial	184	40	7	103	88	102
2	Jumlah penyandang disabilitas terlantar, anak terlantar, lanjut usia terlantar dan tuna sosial diluar panti sosial yang membutuhkan rehabilitasi sosial	27.277	26.440	26.883	26973	28645	28654
	- disabilitas terlantar	5.970	5.186	5.685	5.685	4.571	4509
	- anak terlantar	865	609	609	609	381	379
	- lanjut usia terlantar	20.134	20.561	20.651	20.651	23671	23082
	- tuna sosial diluar panti sosial	308	84	28	28	31	20
3	Persentase rehabilitasi sosial dasar bagi penyandang masalah kesejahteraan sosial diluar panti sosial	1,18	1,31	2,20	1,91	11,58	8,82

Sumber : Bidang Rehabilitasi Sosial Dinas Sosial Kabupaten Temanggung, 2023

Berdasarkan tabel di atas dapat dilihat bahwa Jumlah penyandang disabilitas terlantar, anak terlantar, lanjut usia terlantar dan tuna sosial diluar panti sosial yang mendapat rehabilitasi sosial dari Tahun 2018 - 2022 menunjukkan adanya peningkatan, pelayanan rehabilitasi sosial dasar cenderung fluktuatif dan pada

Tahun 2018 cakupannya lebih rendah pada kurun 3 (tiga) tahun terakhir (1,18%). Hal ini menunjukkan pelayanan rehabilitasi sosial dasar meningkat sejalan dengan slogan Kementerian Sosial Republik Indonesia Humanis ,Adaptif, Dedikatif, Inklusif dan Responsif. Pada tahun 2023 triwulan I telah tercapai 1.05 % dari target 1,22 %. Ketercapaian sampai dengan tahun 2023 86,34 % yang butuh upaya keras. Dan seiring pelaksanaan kegiatan di triwulan berikutnya utamanya sampai dengan triwulan IV tahun 2023 akan tercapai 100 % dikarenakan banyak dukungan (danya anggaran APBD II, Adanya dukungan kerjasama dengan instansi terkait baik UPT Dinas Sosial Provinsi maupun UPT Kementrian Sosial).

Tabel 9.2
Rekapitulasi Persentase Rehabilitasi Sosial Dasar Bagi PPKS (Pemerlu Pelayanan Kesejahteraan Sosial) di Luar Panti Sosial
Tahun 2018-2023 s.d TW IV

No	Kriteria	Tahun					
		2018	2019	2020	2021	2022	2023
I	Rekapitulasi PPKS yang direhabilitasi						2528
1	disabilitas terlantar	40	247	536	583	305	843
2	anak terlantar	90	54	41	271	213	643
3	lanjut usia terlantar	7	8	7	181	152	940
4	tuna sosial diluar panti sosial	184	40	7	103	68	102
II	Rekapitulasi PPKS	27.277	26.440	26.883	26973	28713	34.556
1	disabilitas terlantar	5.970	5.186	5.685	5.685	4.626	4.700
2	anak terlantar	865	609	609	609	381	4.700
3	lanjut usia terlantar	20.134	20.561	20.651	20.651	23671	25.133
4	tuna sosial diluar panti sosial	308	84	28	28	35	23

Sumber : Bidang Rehabilitasi Sosial Dinas Sosial Kabupaten Temanggung, 2023

Tabel 9.3
Data Disabilitas terlantar, Anak Terlantar, Lanjut Usia Terlantar dan Gepeng yang ditangani di Luar Panti Sosial (persebaran kecamatan)
Tahun 2023 S/D triwulan IV

NO	KECAMATAN	Disabilitas terlantar	Anak Terlantar	Lanjut Usia Terlantar	Gepeng
1	Bansari	32	22	96	

NO	KECAMATAN	Disabilitas terlantar	Anak Terlantar	Lanjut Usia Terlantar	Gepeng
2	Bejen	17	15	26	
3	Bulu	44	52	46	5
4	Candiroto	21	35	42	5
5	Gemawang	20	50	32	
6	Jumo	22	15	70	
7	Kaloran	27	28	66	2
8	Kandangan	53	26	32	4
9	Kedu	45	24	66	
10	Kledung	22	22	24	3
11	Kranggan	62	19	40	1
12	Ngadirejo	57	42	13	2
13	Parakan	44	24	62	
14	Pringsurat	69	18	13	2
15	Selopampang	21	33	18	1
16	Temanggung	110	123	219	7
17	Tembarak	66	32	10	3
18	Tlogomulyo	51	28	28	1
19	Tretep	26	13	17	
20	Wonobojo	34	15	19	
21	Luar Daerah		7	1	42
22	Tidak Diketahui Alamat				24
	JUMLAH	843	643	940	102

Sumber :Bidang Rehabilitasi Sosial Dinas Sosial Kabupaten Temanggung, 2023

10. Persentase anak yatim piatu terlantar dalam panti yang mendapatkan bantuan jaminan sosial

Anak Terlantar adalah anak yang belum berusia 18 tahun yang karena sebab tertentu (karena beberapa kemungkinan: kemiskinan, salah seorang dari orang tua/wali sakit, salah seorang/kedua orang tua/wali pengasuh meninggal, keluarga tidak harmonis, tidak ada pengasuh) sehingga tidak dapat terpenuhinya kebutuhan dasar dengan wajar baik jasmani, rohani, maupun sosial. (Undang-undang Nomor 23 Tahun 2002 tentang Perlindungan Anak). Penanganan bagi anak terlantar salah satunya melalui Panti Sosial Asuhan Anak (PSAA). Panti Sosial adalah lembaga/unit pelayanan yang melaksanakan Rehabilitasi Sosial bagi satu jenis sasaran untuk memulihkan dan mengembangkan kemampuan seseorang yang mengalami disfungsi sosial agar dapat melaksanakan fungsi sosialnya secara wajar (Permensos 9 Tahun 2018 tentang Standar Teknis Pelayanan Dasar pada SPM Bidang Sosial di Daerah) Di Kabupaten Temanggung anak terlantar di dalam panti tersebar di 9 Panti Asuhan.

Persentase anak terlantar dalam panti sosial yang mendapatkan

bantuan jaminan sosial adalah anak dari keluarga miskin dan/atau anak yang tidak mempunyai ayah dan/atau ibu (Yatim Piatu) yang tinggal di panti dan mendapatkan bantuan jaminan permakanaan anak panti.

Rumus perhitungan didapat dari jumlah anak terlantar dalam panti yang mendapat bantuan jaminan sosial dibagi jumlah anak terlantar dalam panti dikali 100%.

Tabel 10.1
 Persentase Anak Yatim Piatu Terlantar Dalam Panti Sosial Yang Mendapatkan Bantuan Jaminan Sosial Tahun 2018-2023 s.d TW IV

No	Uraian	Tahun					
		2018	2019	2020	2021	2022	2023
1	Jumlah anak yatim piatu terlantar dalam panti sosial yang mendapatkan layanan perlindungan sosial	371	371	381	381	321	321
2	Jumlah anak yatim piatu terlantar dalam panti sosial	371	371	381	381	321	321
3.	Persentase	100	100	100	100	100	100

Sumber : Bidang Perlindungan dan Jaminan Sosial Dinas Sosial Kabupaten Temanggung, 2023

Jumlah anak terlantar dalam panti cenderung tetap, disebabkan oleh faktor dari dalam panti mulai dari ketersediaan jumlah sarana prasarana, jumlah SDM Pengelola Panti khususnya pengasuh dan pembimbing di panti, atau dari faktor anak panti itu sendiri. Dari beberapa tahun berjalan, ketahanan tiap anak berbeda, ada anak mampu beradaptasi dengan kehidupan di panti dan ada juga anak yang kurang mampu beradaptasi, sehingga kemudian meninggalkan panti asuhan/ memutuskan untuk tidak lagi tinggal di panti.

Bantuan permakanaan panti Tahun 2023 telah dilakukan pencairan pencairan dari quota awal 446 anak di 11 panti dan setelah dilakukan verifikasi ulang terdapat 2 panti yang tidak memenuhi syarat administratif (Surat Izin Operasional/ SIOP panti sudah habis masa berlakunya) sehingga harus diperbarui masa aktif nya. Sampai dengan triwulan IV tahun 2023 telah 100 % disalurkan.

Validasi data anak panti dilakukan (N-1) sebagai dasar *targetting* sasaran anak panti yang mendapatkan perlindungan sosial pada tahun

mendatang.

Berikut data anak Panti se-Kabupaten Temanggung :

Tabel 10.2
Data Anak Panti
Kabupaten Temanggung Tahun 2023 Triwulan IV

No	Nama Panti	Jml Anak
1.	PA. Betlehem	37
2.	PAY Muhamadiyah Putra	40
3.	PAY Muhamadiyah Putri	52
4.	PA. Darul Hadlonah Putra	25
5.	PA Darul Hadlonah Putri	51
6.	PA. Darul Falah	51
7.	PA. Al Ihsan Temanggung	18
8.	PA. Al Hidayatul Islamiyah Munawiri	9
9.	PA. Disabilitas Rungu Abata	38
	JUMLAH	321

Sumber :Bidang Perlindungan dan Jaminan Sosial Dinas Sosial
Kabupaten Temanggung, 2023

11. Persentase pendataan fakir miskin cakupan daerah kab/kota

Pendataan adalah proses pengumpulan dan pemutakhiran data yang berupa angka, teks, gambar, audio, dan/atau video, dilakukan dengan metode diskusi, wawancara, dan pengamatan langsung (menurut: Permensos No. 3 Tahun 2021 tentang Pengelolaan Data Terpadu Kesejahteraan Sosial).

Fakir miskin adalah orang yang sama sekali tidak mempunyai sumber mata pencaharian dan atau mempunyai sumber mata pencaharian tetapi tidak mempunyai kemampuan memenuhi kebutuhan dasar yang layak bagi kehidupan dirinya dan atau keluarganya. (Menurut: UU No 13 Tahun 2011 tentang Penanganan Fakir Miskin).

Jadi dapat disimpulkan bahwa pendataan fakir miskin cakupan daerah kab/kota adalah proses pengumpulan dan pemutakhiran data (verifikasi dan validasi) orang-orang yang tidak mempunyai kemampuan memenuhi kebutuhan dasar yang layak bagi kehidupan dirinya dan atau keluarganya di wilayah Kabupaten Temanggung. Data yang digunakan disini adalah data rumah tangga miskin yang ada dalam Data Terpadu Kesejahteraan Sosial (DTKS) Kabupaten Temanggung, dimana data ini menjadi *single data* yang digunakan dalam Program/kegiatan Jaminan dan perlindungan sosial.

Rumus dari Persentase pendataan fakir miskin cakupan daerah

kab/kota adalah Jumlah rumah tangga dalam DTKS yang diverval dibagi jumlah rumah tangga dalam DTKS dikalikan seratus persen.

Berikut adalah time series selama 5 tahun tentang Persentase pendataan fakir miskin cakupan daerah kab/kota di Kabupaten Temanggung:

Tabel 11.1
Persentase pendataan fakir miskin cakupan daerah kab/kota
Tahun 2018-2023 s.d TW IV

No	Uraian	Tahun					
		2018	2019	2020	2021	2022	2023
1	Jumlah jiwa dalam DTKS yang diverval	n.a	56.414	68.262	490.347	420.593	404.151
2	Jumlah jiwa dalam DTKS	n.a	104.120	108.695	496.392	420.593	404.151
3	Persentase	n.a	54.18%	63.80%	98,78%	100,00%	100,00%

Sumber : Bidang Perlindungan dan Jaminan Sosial Dinas Sosial Kabupaten Temanggung, 2023

Dari tabel diatas terlihat bahwa persentase pendataan fakir miskin mengalami kenaikan sebesar 9% pada Tahun 2020 dibanding tahun 2019, naik lagi 34,98 % pada 2021 Triwulan IV dan mencapai 100% pada Triwulan 4 tahun 2022. Terdapat perbedaan tentang verval pada Tahun 2021 dan 2022 dengan tahun sebelumnya, yaitu menggunakan jumlah jiwa sedangkan tahun sebelumnya menggunakan data Rumah Tangga. Hal ini karena Keputusan Menteri Sosial RI Nomor 88/HUK/2021 tentang Data Terpadu Kesejahteraan Sosial Baru 31 Agustus 2021, sudah tidak memuat data Rumah Tangga, sehingga verval menggunakan data Jiwa.

Disamping itu, mulai akhir Tahun 2021 DTKS sudah tidak merupakan database penduduk miskin, tetapi merupakan database penerima bantuan sosial. Tahun 2022 Dinas Sosial melakukan verifikasi dan validasi terhadap DTKS yang mana saja yang masuk dalam kriteria Fakir Miskin dan Orang Tidak Mampu. Untuk yang sudah dipandang mampu oleh Desa/Kelurahan, tidak ditetapkan dalam Data Kemiskinan Daerah. Perhitungan tahun 2022 sepenuhnya menggunakan Data Kemiskinan Daerah.

RPJMD Kabupaten Temanggung dan Renstra Dinas Sosial untuk Tahun 2023 ditargetkan persentase akan meningkat menjadi 85% dan sudah tercapai pada Tahun 2023 triwulan I karena capaiannya sudah melebihi, yaitu 100 %. Adapun yang di verval adalah NIK, Status Fakir Miskin, dan Orang Tidak Mampu, dan dalam triwulan III data ini akan ditetapkan menjadi Data Kemiskinan Daerah Kabupaten Temanggung Tahun 2023 Perubahan . Adapun Rekapitulasi data hasil verval tersebut dapat dilihat pada tabel di bawah ini:

TABEL 11.2
Rekapitulasi Data Kemiskinan Daerah
Kabupaten Temanggung Tahun 2023 Perubahan

No	Kecamatan	Jumlah
1	Bulu	25,202
2	Tembarak	19,794
3	Temanggung	37,895
4	Pringsurat	22,824
5	Kaloran	23,744
6	Kandangan	24,994
7	Kedu	28,284
8	Parakan	30,382
9	Ngadirejo	39,974
10	Jumo	16,341
11	Tretep	9,740
12	Candiroto	18,806
13	Kranggan	19,412
14	Tlogomulyo	11,528
15	Selopampang	13,125
16	Bansari	10,907
17	Kledung	11,200
18	Bejen	13,357
19	Wonobojo	12,728
20	Gemawang	13,914
	J u m l a h	404,151

Sumber : Bidang Perlindungan dan Jaminan Sosial Dinas Sosial Kabupaten Temanggung, 2023

12. Cakupan pengelolaan data Fakir Miskin cakupan daerah kab/kota

Pengelolaan Data adalah kegiatan sistematis dalam pengaturan,

penyimpanan, dan pemeliharaan data yang mencakup proses usulan data, verifikasi dan validasi, penetapan, dan penggunaan data yang diperlukan guna memastikan aksesibilitas, kehandalan, ketepatan waktu, dan akuntabilitas data dalam penggunaannya untuk penyelenggaraan kesejahteraan sosial. (menurut: Permensos No. 3 Tahun 2021 tentang Pengelolaan Data Terpadu)

Data dimaksud adalah:

1. Data Terpadu Kesejahteraan Sosial (DTKS)
2. Data PMKS/PPKS dan PSKS
3. Data Penerima PKH
4. Data Penerima BSP / SEMBAKO
5. Data Penerima BST
6. Data Penerima PBI-JKN
7. Data Penerima Bansos Lainnya

Rumus Cakupan pengelolaan data Fakir Miskin kab/kota Jumlah anggota rumah tangga yang memperoleh program perlindungan dan jaminan sosial dibagi jumlah anggota rumah tangga dalam DTKS dikalikan seratus persen.

Berikut adalah tabel tentang Cakupan pengelolaan data fakir miskin kab/kota di Kabupaten Temanggung.

Tabel 12.1
Cakupan Pengelolaan Data Fakir Miskin Cakupan Daerah
Kab/Kota Tahun 2018-2023 s.d TW IV

No	Uraian	Tahun					
		2018	2019	2020	2021	2022	2023
1	Jumlah anggota rumah tangga yang memperoleh program perlindungan dan jaminan sosial	n.a	413.890	422.930	389.391	383.195	417.729
2	Jumlah anggota rumah tangga dalam DTKS	n.a	360.705	369.235	496.392	420.593	404.151
3.	Persentase	n.a	114,74%	114,54%	78,44%	91,11%	103,4%

Sumber : Bidang Perlindungan dan Jaminan Sosial Dinas Sosial Kabupaten Temanggung, 2023

Dari tabel di atas dapat di lihat Tahun 2023 triwulan IV Jumlah anggota rumah tangga yang memperoleh program perlindungan dan

jaminan sosial telah tercapai 103,4 %. Cakupan pengelolaan data fakir miskin cakupan daerah kab/kota di wakili oleh data anggota rumah tangga yang memperoleh program perlindungan dan jaminan sosial (bansos) yaitu Program Bantuan Iuran Jaminan Kesehatan (PBI-JK), baik yang berasal dari APBN maupun APBD II.

Dari tabel diatas dapat dilihat bahwa jumlah penerima PBI-JK Tahun 2023 prosentasenya naik sebanyak 9 % dibandingkan tahun sebelumnya, hal ini dikarenakan pada tahun 2023 ada peningkatan kuota penerima PBI APBN dan juga jumlah penduduk yang masuk di DKD mengalami penurunan.

Tabel 12.2
Data Anggota Rumah Tangga
Penerima Program Perlindungan dan Jaminan Sosial
Kabupaten Temanggung Tahun 2019-2023 s.d Triwulan IV

No	Sumber Pembiayaan /anggaran	PBI-JK 2019	PBI-JK 2020	PBI-JK 2021	PBI-JK 2022	PBI-JK 2023
1	APBN	348.596	391.981	350.413	343.208	368.415
2	APBD I	10.648	1.470	-	-	-
3	APBD II	54.646	29.479	38.978	39.987	49.315
	Jumlah	413.890	422.930	389.391	383.195	417.729

Sumber : Bidang Perlindungan dan Jaminan Sosial Dinas Sosial Kabupaten Temanggung, 2023

Data kepesertaan PBI-JK yang bersumber dari APBN Tahun 2023 Triwulan IV mengalami peningkatan dari Triwulan IV Tahun 2022 karena pengalihan kepesertaan PBI APBD yang masuk DTKS menjadi PBI APBN sedangkan kuota PBI APBD mengalami penambahan kepesertaan bersumber dari anggaran DBHCHT.

13. Persentase penerima UEP dan KUBE yang berkelanjutan

Kelompok Usaha Bersama yang selanjutnya disebut KUBE adalah kelompok keluarga miskin yang dibentuk, tumbuh, dan berkembang atas prakarsanya dalam melaksanakan usaha ekonomi produktif untuk meningkatkan pendapatan keluarga (*Permensos RI Nomor 2 tahun 2019 Tentang Bantuan sosial UEP kepada KUBE untuk penanganan fakir miskin*).

Bantuan Sosial Usaha Ekonomi Produktif yang selanjutnya disebut UEP adalah bantuan yang diberikan Pemerintah Pusat atau pemerintah daerah untuk meningkatkan kemampuan dalam mengakses sumber daya ekonomi, meningkatkan kemampuan usaha ekonomi,

meningkatkan produktivitas kerja, meningkatkan penghasilan, dan menciptakan kemitraan usaha yang saling menguntungkan.

Pemberian UEP kepada KUBE bertujuan untuk penguatan kapasitas fakir miskin dalam meningkatkan pendapatan dan kemampuan berusaha sehingga mampu memenuhi kebutuhannya secara mandiri serta meningkatkan kesetiakawanan sosial.

Banyaknya UEP/KUBE yang tidak aktif/mati suri, menjadi tantangan tersendiri bagi instansi pengampu. Di Tahun 2023 ini Dinas Sosial diharapkan keberadaan UEP dan KUBE bukan untuk waktu sebentar tapi dapat berjalan dalam jangka waktu lama dan terus berkembang dan menularkan semangat usaha kelompok kepada masyarakat lainnya. Untuk mewujudkan hal ini perlu diupayakan :

1. Pendampingan Sosial (Untuk memastikan UEP/KUBE berjalan dengan baik dan produktif).
2. Untuk Tujuan Meningkatkan Pendapatan (Perlu Pemetaan Potensi Lokal dan Minat calon anggota KUBE).
3. Pengembangan Usaha (ada kursus/ pelatihan keterampilan dan dihubungkan dengan Akses Pasar).
4. Sinergitas dengan Instansi Terkait (untuk Penguatan)
5. Optimalisasi Program (Tambahkan Modal dalam Skala lebih Besar agar tumbuh menjadi UMKM).

Untuk memperoleh data Persentase Penerima UEP dan KUBE yang Berkelanjutan dengan menggunakan *rumus Jumlah UEP dan KUBE yang aktif dibagi jumlah UEP dan KUBE yang menerima bantuan dikali 100%*.

Untuk dapat melihat keberlangsungan UEP dan KUBE dan dikatakan *aktif* dapat dilihat dengan indikator sebagai berikut :

1. Dalam waktu 1 tahun atau lebih setelah penyaluran, bantuan masih ada.
2. Ada Kegiatan Kelompok (Rapat Anggota, Kegiatan Sosial)
3. Proses usaha UEP/KUBE masih berjalan (dengan adanya Pembagian Tugas kelompok).
4. Ada Laba/ Pendapatan dari Usaha yang dijalankan.

Untuk Persentase penerima UEP dan KUBE yang berkelanjutan diatas dengan menggunakan rumus Jumlah UEP dan KUBE yang aktif dibagi jumlah UEP dan KUBE yang menerima bantuan dikali 100%.

Realisasi persentase Fakir Miskin yang memperoleh penanganan

sosial Usaha Ekonomi Produktif di Kabupaten Temanggung dari Tahun 2018 s.d 2023 TW IV dapat dilihat pada tabel berikut ini :

Tabel 13.1
Persentase penerima UEP dan KUBE yang berkelanjutan Kabupaten Temanggung, Tahun 2018-2023 s.d TW IV

No	Kriteria	Tahun					
		2018	2019	2020	2021	2022	2023
1	Jumlah UEP dan KUBE yang aktif	n.a	n.a	n.a	202	65	301
2	jumlah UEP dan KUBE yang menerima bantuan	n.a	n.a	n.a	317	65	301
3	Persentase penerima UEP dan KUBE yang berkelanjutan	n.a	n.a	n.a	63.72	100	100

Sumber :Bidang Linjamsos Dinas Sosial Kabupaten Temanggung, 2023

Dari tabel di atas dapat diketahui bahwa persentase penerima UEP dan KUBE yang berkelanjutan di Tahun 2018 s/d 2020 belum dapat diketahui berapa jumlah UEP/KUBE yang masih aktif dari jumlah UEP/KUBE yang sudah dibantu di tahun sebelumnya. Sedangkan data yang disajikan di Tahun 2021 adalah data UEP/KUBE yang dibantu di Tahun 2020 kemudian dilakukan monitoring UEP/KUBE yang masih aktif berdasarkan indikator yang ada di atas. Dan dapat diketahui pula bahwa di Tahun 2021 terdapat 369 UEP/KUBE yang dibantu di Tahun 2020 dan di Tahun 2021 terdapat 202 UEP/KUBE yang masih aktif.

Selanjutnya berdasarkan hasil monitoring di triwulan I tahun 2023 terdapat 301 UEP/KUBE yang dibantu di Tahun 2021 dan di Tahun 2023 terdapat 301 UEP/KUBE yang masih aktif.

Tabel 13.2
Data Penerima Bantuan Sosial Stimulan Usaha Ekonomi Produktif (UEP) Dan Kelompok Usaha Bersama Fakir Miskin (KUBE) Kabupaten Temanggung Tahun 2023 Triwulan IV

NO	KECAMATAN	UEP/KUBE
1	Bansari	2 UEP/ 10 KUBE
2	Bejen	2 UEP/ 9 KUBE
3	Bulu	4 UEP/ 10 KUBE

NO	KECAMATAN	UEP/KUBE
4	Candiroto	2 UEP/ 10 KUBE
5	Gemawang	1 UEP/ 9 KUBE
6	Jumo	11 UEP/ 9 KUBE
7	Kaloran	2 UEP/ 40 KUBE
8	Kandangan	3 UEP/ 9 KUBE
9	Kedu	4 UEP/ 10 KUBE
10	Kledung	1 UEP/ 10 KUBE
11	Kranggan	1 UEP/ 26 KUBE
12	Ngadirejo	2 UEP/ 10 KUBE
13	Parakan	4 UEP/ 10 KUBE
14	Pringsurat	3 UEP/ 10 KUBE
15	Selopampang	2 UEP/ 10 KUBE
16	Temanggung	4 UEP/ 9 KUBE
17	Tembarak	1 UEP/ 10 KUBE
18	Tlogomulyo	11 UEP/ 9 KUBE
19	Tretep	1 UEP/ 10 KUBE
20	Wonobojo	1 UEP/ 10 KUBE
	JUMLAH TOTAL	301

Sumber : Bidang Linjamsos Dinas Sosial Kabupaten Temanggung, 2023

Tabel 13.3
PMKS yang memperoleh Program Pemberdayaan sosial
Melalui KUBE atau kelompok ekonomi sejenis lainnya
Kabupaten Temanggung Tahun 2023

Jenis Bantuan	Jumlah Penerima	Keterangan
- UEP/Perorangan	61 orang	Kecamatan
- KUBE	240 KUBE	Kecamatan

Berdasar hasil monitoring pelaksanaan bantuan UEP dan KUBE yang sudah diterima, bahwa pada dimensi efisiensi sudah cukup efektif dapat dilihat dari beberapa penggantian jenis usaha disesuaikan dengan minat dan sarpras yang tersedia, pada dimensi pemerataan dapat dikatakan belum merata, khususnya di Tahun 2023 ini pagu untuk bansos UEP dan KUBE, dan dari dimensi ketepatan diharapkan modal usaha menjadi dana pancangan untuk mengembangkan usaha yang telah dirintis, modal diupayakan sesuai dengan tujuan awal yaitu dana pancangan modal usaha sebagai jalan agar masyarakat dapat hidup lebih mandiri.

14. Persentase PPKS yang memperoleh bantuan sosial untuk pemenuhan kebutuhan dasar

Bantuan Sosial adalah bantuan berupa uang, barang, atau jasa kepada seseorang, keluarga, kelompok atau masyarakat miskin, tidak

mampu, dan/atau rentan terhadap resiko sosial agar dapat tetap hidup secara wajar. Berdasar Permensos No. 5 Tahun 2021 tentang Pelaksanaan Program Sembako.

Sedangkan Bantuan Pangan Non Tunai (BPNT) adalah bantuan sosial yang disalurkan secara non tunai dari pemerintah yang diberikan kepada KPM setiap bulannya melalui uang elektronik selanjutnya digunakan untuk membeli bahan pangan yang telah ditentukan di e Warong. (menurut : Pedoman Umum program Sembako Tahun 2020, Kementerian Sosial).

Program sembako adalah program bantuan sosial pangan yang merupakan pengembangan dari bantuan pangan non tunai dengan penambahan nilai bantuan dan jenis bahan pangan. Program sembako diberikan melalui KKS yang memiliki fitur uang elektronik dan/atau tabungan serta dapat digunakan sebagai media penyaluran bantuan sosial.

Bantuan Sosial Tunai (BST) adalah bantuan yang bersumber dari Kementrian Sosial Republik Indonesia yang diberikan kepada masyarakat berdasarkan pada Data Terpadu Kesejahteraan Sosial (DTKS) dengan tujuan menjaga daya beli masyarakat dimasa pandemi virus corona.

Bantuan Sosial adalah bantuan berupa uang, barang, atau jasa kepada seseorang, keluarga, kelompok atau masyarakat miskin, tidak mampu, dan/atau rentan terhadap resiko sosial. Sedangkan Bantuan Pangan Non Tunai (BPNT) adalah bantuan sosial pangan yang disalurkan dalam bentuk non tunai dari pemerintah kepada Keluarga Penerima Manfaat (KPM) setiap bulannya melalui mekanisme uang elektronik yang digunakan hanya untuk membeli bahan pangan di di pedagang bahan pangan atau disebut E-Warung yang bekerjasama dengan Bank Penyalur.

Untuk memperoleh data sebagaimana tersebut diatas dengan menggunakan rumus Jumlah KK miskin yang memperoleh bantuan sosial dalam 1 tahun dibagi jumlah KK DKD skala kabupaten dalam 1 tahun yang seharusnya memperoleh bantuan sosial dikali 100%.

Realisasi persentase Pemerlu Pelayanan Kesejahteraan Sosial (PPKS) yang memperoleh bantuan sosial untuk pemenuhan kebutuhan dasar dari Tahun 2018 s.d 2023 s.d TW IV dapat dilihat pada tabel berikut ini.

Tabel 14.1
 Persentase PPKS yang memperoleh bantuan sosial
 untuk pemenuhan kebutuhan dasar
 Kabupaten Temanggung, Tahun 2018-2023 s.d TW IV

No	Kriteria	Tahun					
		2018	2019	2020	2021	2022	2023
1	Jumlah KK Miskin yang memperoleh bantuan sosial dalam 1 (satu) tahun	49.186	47.742	100.534	141.064	92864	78.394
2	Jumlah DT PPFM Skala Kabupaten dalam 1 (satu) tahun yang seharusnya memperoleh bantuan sosial	101.992	103.280	120.876	120.876	150.509	148.539
3	Persentase jumlah KK Miskin yang memperoleh bantuan sosial dalam 1 (satu) tahun	48,9	46,23	83,17	116,70	61,70	52,77

Sumber :Bidang Dayasos Dinas Sosial Kabupaten Temanggung, 2023

Dari tabel diatas diketahui bahwa jumlah PPKS yang mendapatkan bantuan sosial untuk memenuhi kebutuhan dasar yaitu Bantuan Pangan Non Tunai/Sembako pada Tahun 2023 sampai triwulan I adalah sejumlah 79.745 KK dengan status telah tercapai 100 %. Bantuan Pangan Non Tunai yang diberikan dalam bentuk uang yang tersimpan dalam e-wallet sejumlah Rp. 200.000,- untuk memenuhi kebutuhan karbohidrat, protein, vitamin dan mineral keluarga penerima manfaat. Kelancaran dan ketepatan penyaluran program bantuan sembako ini sangat tergantung dari kebijakan pusat, baik jumlah penerima maupun waktu pelaksanaannya semua ditentukan dari pusat.

Untuk tri wulan IV ini PPKS yang memperoleh bantuan pemenuhan kebutuhan dasar sebanyak 75.371 KPM.

Tabel 14.2
Data PPKS yang Memperoleh Bantuan Sosial
untuk Pemenuhan Kebutuhan Dasar Kabupaten Temanggung,
Tahun 2023 TW IV

No	Kecamatan	Jumlah
1	Temanggung	5836
2	Tlogomulyo	2116
3	Kranggan	3.109
4	Tembarak	3534
5	Selopampang	2246
6	Pringsurat	4340
7	Kaloran	4657
8	Parakan	5073
9	Bansari	2110
10	Kledung	2265
11	Kedu	4839
12	Bulu	4997
13	Kandangan	5021
14	Candiroto	3748
15	Bejen	2546
16	Jumo	3255
17	Gemawang	3255
18	Tretep	2275
19	Wonoboyo	2401
20	Ngadirejo	7748
Grand Total		75371

Sumber : Dinas Sosial Kabupaten Temanggung, 2023 TW IV

Tabel diatas adalah data PPKS yang menerima bansos pangan per Desember 2023. Bantuan lewat Himbara selama ini jumlah penerima dan penerimanya selalu berubah tiap tahapan pencairan. Data penerima bantuan ditentukan oleh pusat dan langsung tertransfer ke rekening penerima. Mulai Tahun 2023 ini bantuan langsung masuk ke rekening penerima dan bantuan bisa diambil tunai dimanapun. Penerima bantuan bisa membelanjakan uangnya di mana saja.

15. Persentase Korban Bencana yang mendapatkan layanan perlindungan sosial

Definisi korban bencana adalah perorangan, keluarga, atau kelompok masyarakat yang menderita baik secara fisik, mental, maupun sosial ekonomi akibat dari terjadinya bencana baik alam, non alam dan sosial menyebabkan hambatan dalam melaksanakan tugas-tugas kehidupannya, sehingga korban bencana harus mendapat layanan perlindungan sosial baik berupa pemenuhan kebutuhan dasar dan pelayanan psikososial. Bencana juga merupakan data unpredictable /tidak dapat diperkirakan sebelumnya. Dasar hukum pelaksanaan

adalah Undang-undang Nomor 24 Tahun 2007 tentang Penanggulangan Bencana dan Undang-Undang Nomor 11 Tahun 2009 tentang Kesejahteraan Sosial.

Rumus perhitungan didapat dari jumlah korban bencana yang mendapatkan layanan perlindungan sosial dibagi jumlah korban bencana dikali 100%.

Realisasi persentase korban bencana yang mendapatkan layanan perlindungan sosial Tahun 2018-2023 di Kabupaten Temanggung dapat dilihat pada tabel berikut ini.

Tabel 15.1
 Persentase Korban Bencana Yang Mendapatkan
 Layanan Perlindungan Sosial
 Tahun 2018-2023 s.d TW IV

No	Uraian	TAHUN ANGGARAN					
		2018	2019	2020	2021	2022	2023
1	Jumlah korban bencana yang mendapatkan layanan perlindungan sosial	66	55	58	51	206	259
2	Jumlah korban bencana	66	55	58	51	206	259
3	Persentase	100	100	100	100	100	100

Sumber :Bidang Perlindungan dan Jaminan Sosial Dinas Sosial Kabupaten Temanggung, 2023

Korban bencana adalah orang atau sekelompok orang yang menderita atau meninggal dunia akibat bencana. Jumlah keluarga yang mendapat layanan perlindungan sosial berbanding lurus dengan jumlah korban bencana yang ada. Setiap ada kejadian bencana, Pemerintah melalui Dinas Sosial berkewajiban untuk melakukan perlindungan sosial agar korban bencana tidak mengalami keterlantaran dengan memenuhi kebutuhan dasar mereka, sehingga capaian target 100% setiap tahunnya.

Apabila dilihat dari kejadian bencana dapat disajikan data sebagai berikut :

Tabel 15.2
Kejadian Bencana Tahun 2023 s/d TW IV

NO	Tanggal	Kepala Keluarga	Kejadian bencana	Lokasi Bencana		Jumlah KK	Jumlah Jiwa
				Desa	Kec		
1	4 Januari 2023	Agus	Tanah Longsor	Desa Getas Kecamatan Kaloran	Kaloran	20	30
2	4 Januari 2023	Jumadi	Tanah Longsor	Dusun Gentan 4/7 Desa Tlogowungu Kecamatan Kaloran	Kaloran	1	4
3	4 Januari 2023	Abdul Wakhid	Tanah Longsor	Dusun Tiyono 1/1 Desa Kaloran Kecamatan Kaloran	Kaloran	1	4
4	4 Januari 2023	Resi,Istiawan,Suwadi	Tanah Longsor	Dusun Kalisat 1/8 Desa Kalimanggis Kecamatan Kaloran	Kaloran	3	12
5	4 Januari 2023	Suratno	Tanah Longsor	Dusun Nglarangan 7/2 Desa Tleter Kecamatan Kaloran	Kaloran	1	4
6	6 Januari 2023	Solekhan	Tanah Longsor	Dusun Argasari 3/1 Desa Kowangan Kecamatan Temanggung	Temanggung	1	6
7	6 Januari 2023	Suratno	Pohon Tumbang	Dusun Tejolopo 3/1 Tegalrejo Kecamatan Bulu	Bulu	1	4
8	13 Januari 2023	Bonari	Kebakaran	Desa Kledung 4/2 Kecamatan Kledung	Kledung	1	4
9	19 Januari 2023	Siti Khomariyah	Rumah Roboh	Dusun Jetis Desa Pengilon 2/1	Bulu	1	1

				Kecamatan Bulu			
10	20 Januari 2023	Imbuh, Mujiyono	Tanah Longsor	Desa Sucen 4/5 Kecamatan Gemawang	Gemawang	2	8
11	21 Januari 2023	Suparmi	Angin Ribut	Desa Kedu 4/6 Kecamatan Kedu	Kedu	1	4
12	22 Januari 2023	Damiri, Sukini	Tanah Longsor	Dusun Kalipang Desa Ngadisepi 2/3 Kecamatan Gemawang	Gemawang	2	6
13	31 Januari 2023	Supardi,Lili	Angin Ribut	Dusun Mertan Desa Tuksari 4/5 Kecamatan Kledung	Kledung	2	6
14	31 Januari 2023	Sugito, Nur Sakbani, Rozikin, Madli	Angin Ribut	Joho 3/4 Kecamatan Temanggung	Temanggung	4	15
15	8 Februari 2023	Agus Minto,Joko Susilo, Walidah	Tanah Longsor	Sub inti gemoh kapling Temanggung dan Dusun Jetis Kecamatan Temanggung	Temanggung	3	10
16	15 Februari 2023	Wahono	Angin Ribut	Gemantung 1/3 Sunggingsari Parakan Kecamatan Parakan	Parakan	1	3
17	17 Februari 2023	Juwahir	Tanah Longsor	Sawit 3/2 Desa Bansari Kecamatan Bansari	Bansari	1	2
18	18 Februari 2023	Poniyem	Tanah Longsor	Cepit 1/1 Pagergunung Kecamatan Bulu	Bulu	1	3
19	19 Februari 2023	Ruwah	Tanah Longsor	Plekoran 1/4 Kalibanger	Gemawang	2	7

				Kecamatan Gemawang			
20	21 Februari 2023	Mukidi, Rojiyanto, Remban, Yasmin	Tanah Longsor	Dusun Banyuurip Desa Getas RW 5 Kecamatan Kaloran	Kaloran	4	15
21	20 Februari 2023	Djuremi	Tanah Longsor	Desa Gedegan 2/1 Kecamatan Tlogomulyo	Tlogomulyo	1	4
22	22 Februari 2023	Dwimono, Rijan	Angin Ribut	Dusun Slagen Desa Pendowo Kecamatan Kranggan	Kraggan	2	6
23	23 Februari 2023	Surahman	Tanah Longsor	Dusun Duren Sawit 4/6 Gowak Kecamatan Pringsurat	Pringsurat	1	5
24	27 Februari 2023	Sukatiningsih	Kebakaran	Kauman 3/7 Kupan Kecamatan Pringsurat	Pringsurat	1	5
25	1 Maret 2023	Widyo, Mujiyono, Ivan, Arif Krisnawan	Angin Ribut	Wadas Kulon 2/6 Wadas Kecamatan Kandangan	Kandangan	8	24
26	1 Maret 2023	Umi Triyaningsih	Angin Ribut	Kedu 1/3 Kecamatan Kedu	Kedu	1	2
27	1 Maret 2023	Srimulyo Widodo	Angin Ribut	Wanutengah 3/1 Kecamatan Parakan	Parakan	1	4
28	2 Maret 2023	lin Fatimah	Kebakaran	Ngimbrang 4/4 Ngimbrang Kecamatan Bulu	Bulu	1	4
29	8 Maret 2023	Rohman	Kebakaran	Karangsari 3/8 Parakan Kauman Kecamatan Parakan	Parakan	1	5
30	17 Maret 2023	Fafrudin, Siti Azizah	Angin Ribut	Dusun Pacitan 4/3	Kandangan	3	8

				Baledu Kecamatan Kandangan			
31	17 Maret 2023	Wahyu Mustika, Romini	Angin Ribut	Dusun Kregan 2/2 Desa Candisari Kecamatan Tlogomulyo	Tlogomulyo	2	6
32	17 Maret 2023	Mustakim ,Isman	Angin Ribut	RT 1,2 RW 1 Desa Langeng Kecamatan Tlogomulyo	Tlogomulyo	2	6
33	18 Maret 2023	Supardi	Angin Ribut	Dusun Manggir 1/10 Pandemulyo Kecamatan Bulu	Bulu	1	3
34	18 Maret 2023	Diono	Angin Ribut	Dusun Gilingsari 1/1 Gilingsari Kecamatan Temanggung	Temanggung	1	3
35	18 Maret 2023	Basori,kab ul,Suryanti	Angin Ribut	RW 2 Dusun Termas Kecamatan Kandangan	Kandangan	3	16
36	28 Maret 2023		Tanah Longsor	Desa Pingit Kecamatan Pringsurat	Pringsurat	1	3
37	28 Maret 2023	Rizky	Angin Ribut	Dusun Mendirat RT 1 RW 2 Desa Pare Kecamatan Kranggan	Kranggan	1	4
38	29 Maret 2023	Rusiyanti	Tanah Longsor	Dusun kdungombo 1/4 Desa Jambon Kecamatan Gemawang	Gemawang	2	4
39	30 Maret 2023	Yusak Minanto, Yahya	Angin Ribut	Gang 3 RT 3 RW 3 Desa Kedu Kecamatan Kedu	Kedu	2	6
40	31 Maret 2023		Tanah Longsor	Dusun Pos 1/3 Desa	Ngadirejo	1	4

				Dlimoyo Kecamatan Ngadirejo			
41	03 April 2023	Slamet	Tanah Longsor	Dusun Srimuliyo 1/4 Desa Bansari Kecamatan Bansari	Bansari	2	8
42	04 April 2023	Raswono	Tanah Longsor	Dusun Tumpang, 1/5 Desa Petarangan Kecamatan Kledung	Kledung	1	4
43	10 April 2023	Wahman	Tanah Longsor	Dusun Tegalwatu 3/2 Tegalroso Kecamatan Parakan	Parakan	1	3
44	14 April 2023	Surah	Tanah Longsor	Dsn. Putih 2/1 Desa Campuranom Kecamatan Bansari	Bansari	1	3
45	23 April 2023	Rohim, Bati, Tumari, Misnaryo, Sri, Saru	Kebakaran	Dusun Balong 1/4 Campurejo Kecamatan Tretap	Tretap	6	20
46	10 Mei 2023	Sarjono	Kebakaran	Dusun Mriyan Kulon 1/3 Kundisari Kecamatan Kedu	Kedu	1	2
47	12 Mei 2023	Kirwanto	Kebakaran	Menggor 1/4 Kaloran Kecamatan Kaloran	Kaloran	1	4
48	14 Mei 2023	Kurniyanto	Kebakaran	Dusun Kemiri, Desa Kaloran Kecamatan Kaloran	Kaloran	1	3
49	27 Mei 2023	Ramidi	Kebakaran	Dsn Porot Rt 02 Rw 07 Ds. Getas Kecamatan Kaloran	Kaloran	1	4
50	1 Juni 2023	Sukardi	Kebakaran	Gintung 1/8	Ngadirejo	1	2

				Giripurno Kecamatan Ngadirejo			
51	8 juni 2023	Mutohhar	Kebakaran	Desa Sibajak, Kecamatan Candiroto	Candiroto	1	4
52	15 Juni 2023	Hermawan	Kebakaran	Dusun Bangun Sari 2/7 Bansari Kecamatan Bansari	Bansari	1	5
53	16 Juni 2023	Slamet Sumardi	Rumah Roboh	Dusun Gunung Gempol 1/1 Bodren Kecamatan Jumo	Jumo	1	4
54	18 Juli 2023	Istori, Agus Wicaksono, Misroni, Mistina	Kebakaran	Dusun Simbang Desa Rejosari 4/2 Kecamatan Wonobojo	Wonobojo	4	10
55	23 Juli 2023	Wahono, Sulasih	Kebakaran	Desa Kebondalem Kecamatan Bejen	Bejen	2	5
56	23 Juli 2023	M ishaq, Ismail	Rumah Roboh	Karangwetan Desa Gambusan Kecamatan Selopampang	Selopampang	2	4
57	23 Juli 2023	Kumpul, Jayiah	Kebakaran	Padureso 6/2 Sigidong Kecamatan Tretsep	Tretsep	2	4
58	31 Juli 2023	Totok Supriyanto, Yosep Agusta Priyanti	Kebakaran	Padangan 6/2 Kel.Temanggung I Kecamatan Temanggung	Temanggung	2	6
59	31 Juli 2023	Mariyanah	Kebakaran	Pandesari RT 4 RW 08 Keluarahan Parakan Wetan Kecamatan Parakan	Parakan	1	1
60	16 Agustus 2023	Ribut	Angin Ribut	Dusun	Parakan	1	4

				Gematung RT 1 RW 1 Desa Sunggingsari Kecamatan Parakan			
61	29 Agustus 2023	Sulasih	Kebakaran	Dusun Ngadidono RT 3 RW 6 Desa Ngadimulyo Kecamatan Kedu	Kedu	1	4
62	30 Agustus 2023	Mutaqin	Kebakaran	Dusun Krajan RT 1 RW 2 Desa Ngaren Kecamatan Ngadirejo	Ngadirejo	1	4
63	14 September 2023	Suyitno	Kebakaran	Sanggrahan RT 04 RW 07 Desa Mojotengah Kecamatan Kedu	Kedu	1	2
64	21 September 2023	Kurnia Dewi, Utomo	Angin Ribut	Mekarsari RT 3 RW 5 Desa Mandisari Kecamatan Parakan	Parakan	2	10
65	26 September 2023	Sukayat, Riyanto, Miyarno	Angin Ribut	Batursari 7/3 Batursari Kecamatan Kledung	Kledung	5	16
66	3 Oktober 2023	Muntaha	Kebakaran	Pringtali RT 1 RW 4 Desa Kemiri Kecamatan Kaloran	Kaloran	1	6
67	5 Oktober 2023	Deni Pi Bayu	Angin Ribut	Tegalan 1/5 Desa Tanjungsari Kecamatan Tlogomulyo	Tlogomulyo	1	3
68	13 Oktober 2023	RUSAK BERAT 1. Balai RT 02 2 Mustofa 3. Muhtari 4. Muhlasin 5. Suyirot 6. Sakroni	Angin Ribut	Dusun Gondangan Desa Tlogorejo Kecamatan Temanggung	Temanggung	21	44

		7. Taslim.. RUSAK RINGAN 1. Habib soleh 2. Sinwan 3. A. Saefudin 4. Nurodin 5. Bunyamin 6. Panggah 7. Dulsalam 8. Rumadi 9. Shidiq 10. Wahyudi 11. Arif 12. Yubaedi 13. Sungkowo 14. Sahli					
69	13 Oktober 2023	Suyono	Angin Ribut	Desa Kedu rt/rw 05/01 Desa Kedu Kecamatan Kedu	Kedu	1	3
70	16 oktober 2023	Ibu Sri Wahyuni	Tanah Longsor	Dusun Rejosari 1/3 Desa Ngadirejo Kecamatan Ngadirejo	Ngadirejo	1	2
71	21 oktober 2023	Bp. Feri junaidi Bp. H saifudin Bp. Moh kusen, Rohmadi, Rina	Angin Ribut	Dusun Krajan RT 1 RW 6 Kecamatan Parakan	Parakan	5	5
72	21 oktober 2023	Budi Joko Priyono, Bahrodin, maryono, Seiyadi	Angin Ribut	Desa. Campursari. Kec. Bulu. Kab. Temanggung	Bulu	4	6
73	21 oktober 2023	Yudi Prasetyo, Jumadi, Anwari	Angin Ribut	Desa. Caturanom. Kec. Parakan. Kab. Temanggung	Parakan	3	3

74	21 oktober 2023	Musik, Mujo, Pur, Supodo, Labib, Merin, Karno, Sunoto, Rekaa, Mi'an	Angin Ribut	Desa kemiri. Kec. Kaloran. Kab. Temanggung	Kaloran	10	30
75	21 oktober 2023	Lilik Suryanto, Lukman, Zaena Arifin, Suhud	Angin Ribut	Dusun Ngasrep Ringinanom, kec. Parakan. Kab. Temanggung	Parakan	4	9
76	21 oktober 2023	Hariyanto Bp. Rohmadi IBu. Karima	Angin Ribut	Dusun Nglorok 02/03, Campursalam . Kec. Parakan. Kab. Temanggung	Parakan	3	3
77	21 oktober 2023	Slamet sukatno, Walno, Wakiman, Tolip, Sutarmib	Angin Ribut	Dusun Tejosari RT 4 RW 1Parakan Kauman Kecamatan Parakan	Parakan	5	9
78	21 oktober 2023	Akhmat Fatoni, Dahno	Angin Ribut	Desa Samiranan RT 3RW 2 Kecamatan Kandangan	Kandangan	2	4
79	21 Oktober 2023	Pawit Sutarto	Tanah Longsor	Dusun Balesari Desa BansariKeca matan Bansari	Bansari	1	4
80	24 Oktober 2023	Asep Hermawan	Angin Ribut	Dusun Tempuran 2/2 Tempuran Kecamatan Kaloran	Kaloran	1	2
81	28 Oktober 2023	Eri Winarko	Kebakaran	Dukuh 3/2 Kemloko Kecamatan Kranggan	Kranggan	1	7
82	01 November 2023	Dahim Daryono	Kebakaran	Dusun Bugen RT 1 RW 3	Kaloran	1	4

				Kaloran			
83	02 November 2023	Zahri	Rumah Roboh	Dusun Samiranan 02/03 Desa Samiranan Kecamatan Kandangan	Kandangan	1	4
84	03 November 2023	Musarip	Kebakaran	Prupuk Kidul, Desa Purborejo Kecamatan Bansari	Bansari	1	3
85	04 November 2023	Muntari	Rumah Roboh	Dusun Kebondalem 2/8 Kemiri Kecamatan Kaloran	Kaloran	1	4
86	09 November 2023	Terlampir	Angin Ribut	DesaTempuran Kecamatan Kaloran	Kaloran	30	80
87	09 November 2023	Sriwoyo, Rusno, Bingah,Parmin	Angin Ribut	Dusun Lamuk RW 7 Desa Kalimanggis Kecamatan Kaloran	Kaloran	4	20
88	09 November 2023	Yemi, Wasono, Kuswanto	Angin Ribut	Desa Tlogo RT 4 RW 2 dan RT 1 RW 1 Kecamatan Tretep	Tretep	3	14
89	09 November 2023	Sukirman	Angin Ribut	Desa Simpar RT 2 RW 1 Kecamatan Tretep	Tretep	1	3
90	09 November 2023	Kusno	Angin Ribut	Dusun Kemiri RT 2 RW 2 Desa Getas Kecamatan Kaloran	kaloran	1	4
91	14 November 2023	Mugito	Angin Ribut	Badran RT 2 RW 5 Kecamatan Kranggan	Kraggan	1	3
92	10 November 2023	Mi'an, Surat, Muhroni, Sugiyono, Mindik,	Angin Ribut	Dusun Jeglong Desa Blimbing Kecamatan Kandangan	Kandangan	10	20

		Anton, Anwar, Jajang, Slam et, Wahid					
93	22-Nov-23	Markonah	Kebakaran	Dusun Piyatak RT 3 RW 3 Desa Nglorog Kecamatan Pringsurat	Pringsurat	1	3
94	24-Nov-23	Siswanto	Tanah Longsor	Dusun Kaliduren RT 2 RW 7 Desa Ngadisepi Kecamatan Gemawang	Gemawang	1	4
95	1 Desember 2023	Nasrohan	Tanah Longsor	Dusun Katekan RT 2 RW 1 Desa Katekan Kecamatan Ngadirejo	Ngadirejo	2	6
96	8 Desember 2023	Sumardi	Tanah Longsor	rt 01 / rw 06 dsn. Tegalambo Desa Sanggrahan Kecamatan Kranggan	Kranggan	1	5
97	20 Desember 2023	Mat Zaenuri	Kebakaran	Dusun Dukuh RT 1 RW 1 Desa Jragan Kecamatan Tembarak	Tembarak	1	2
98	23 Desember 2023	Istadi	Rumah Roboh	Dusun Ngebong 2/8 Desa Pingit Kecamatan Pringsurat	Pringsurat	1	5
99	27 Desember 2023	Suriti	Kebakaran	Dusun Glandangan RT 1 RW 2 Desa KarangwuniK ecamatan Pringsurat	Pringsurat	1	4
100	30 Desember 2023	Yuwanto	Rumah Roboh	Dusun Gendengan RT 8 RW 1 Desa	Ngadirejo	1	4

				Ngadirejo Kecamatan Ngadirejo			
			Jumlah terdampak			259	738

Sumber :Bidang Perlindungan dan Jaminan Sosial Dinas Sosial Kabupaten Temanggung, 2023

Kejadian bencana dilihat dari jenis kejadian, angin ribut menduduki peringkat tertinggi pada setiap tahunnya dibanding bencana lainnya.

16. Persentase Terpeliharanya Taman Makam Pahlawan

Taman Makam Pahlawan atau sering disingkat TMP adalah lokasi pemakaman yang dikhususkan bagi mereka yang telah berjasa kepada negara kesatuan Republik Indonesia, termasuk para pahlawan nasional, anggota militer, dan pejabat tinggi negara.

Dalam Peraturan Menteri Sosial No. 23 Tahun 2014 tentang Pengelolaan Taman Makam Pahlawan Nasional dan Taman Pahlawan Nasional di amanatkan bahwa untuk pelestarian nilai kepahlawanan dan menjunjung tinggi nilai kesetiakawanan sosial serta mengokohkan rasa persatuan dan kesatuan bangsa, diperlukan keberadaan Taman Makam Pahlawan Nasional dan Makam Pahlawan Nasional yang dalam dalam pengelolaanya harus terstandart.

Untuk memperoleh data Persentase TMP yang dipelihara menggunakan rumus Jumlah TMP yang dipelihara di bagi Jumlah TMP dikali 100 %.

Jumlah TMP yang dipelihara dapat dilihat pada tabel berikut ini.

Tabel 16.1
Persentase TMP yang dipelihara Kabupaten Temanggung
Tahun 2018-2023 s.d TW IV

No	Kriteria	Tahun					
		2018	2019	2020	2021	2022	2023
1	Jumlah TMP dan MP yang dipelihara	2	2	2	2	2	2
2.	Jumlah TMP dan MP	2	2	2	2	2	2
3.	Persentase	100	100	100	100	100	100

Sumber : Bidang Dayasos Dinas Sosial Kabupaten Temanggung, 2023

Dari tabel di atas dapat diketahui bahwa Jumlah Taman Makam

Pahlawan dan Makam Pahlawan yang terpelihara di Kabupaten Temanggung yang terpelihara adalah sejumlah 2 buah sesuai dengan keberadaan di Kabupaten Temanggung sehingga ketercapaian selalu 100 %.

Tabel 16.2
Data Taman Makam Pahlawan dan Makam Pahlawan
Kabupaten Temanggung

NO	Nama	Lokasi	Keterangan
1	TMP Prayudha Mudal	Desa Mudal Kec. Temanggung	Terpelihara rutin
2	MP Bambang Soegeng Kranggan	Kelurahan Kranggan Kec. Kranggan	Terpelihara rutin

Sumber : Bidang Dayasos Dinas Sosial Kabupaten Temanggung, 2023

Temanggung, Desember 2023

Kepala Dinas Sosial
Kabupaten Temanggung



HERI KARDONO, S.STP
Pembina Tingkat I
NIP. 19790709 199912 1 001